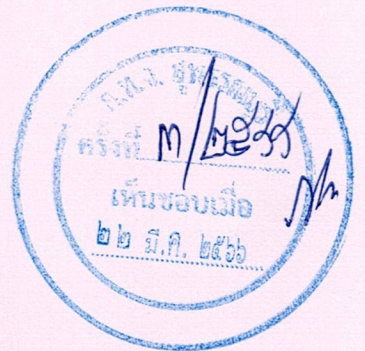


แผนอัตรากำลัง ๓ ปี

ฉบับปรับปรุงครั้งที่ ๔



เทศบาลตำบลกระเจียน

อำเภอคู่งทอง จังหวัดสุพรรณบุรี

(ปีงบประมาณ พ.ศ.๒๕๖๕ - ๒๕๖๖)

๘. โครงสร้างการกำหนดส่วนราชการ

เทศบาลตำบลกระเจียน มีโครงสร้างส่วนราชการแบ่งออกเป็น ๕ ส่วนราชการ และ ๑ หน่วยตรวจสอบภายใน ดังนี้

๑. สำนักปลัดเทศบาล

๑.๑ ฝ่ายอำนวยการ

- งานบริหารทั่วไป
- งานป้องกันและบรรเทาสาธารณภัย
- งานการเจ้าหน้าที่
- งานส่งเสริมสวัสดิการสังคม
- งานวิเคราะห์นโยบายและแผน
- งานส่งเสริมการท่องเที่ยว
- งานทะเบียนราษฎรและบัตรประจำตัวประชาชน
- งานนิติการ

๒. กองคลัง

- งานการเงินและบัญชี
- งานเร่งรัดและจัดเก็บรายได้
- งานพัสดุและทรัพย์สิน

๓. กองช่าง

- งานก่อสร้างและซ่อมบำรุง
- งานสำรวจและออกแบบ
- งานสาธารณูปโภค
- งานควบคุมอาคาร
- งานควบคุมการก่อสร้าง
- งานผังเมือง

๔. กองสาธารณสุขและสิ่งแวดล้อม

- งานส่งเสริมสิ่งแวดล้อม
- งานส่งเสริมสุขภาพ
- งานส่งเสริมสาธารณสุข
- งานรักษาความสะอาด
- งานป้องกันและควบคุมโรค
- งานจัดการมูลฝอยและสิ่งปฏิกูล

๕. กองการศึกษา ศาสนาและวัฒนธรรม

- งานบริหารการศึกษา
- งานส่งเสริมการศึกษา ศาสนาและวัฒนธรรม
- งานส่งเสริมกีฬาและนันทนาการ
- งานกิจกรรมเด็กและเยาวชน

๖. หน่วยตรวจสอบภายใน

- งานตรวจสอบภายใน



๘.๑ เทศบาลตำบลกระเจียน ได้กำหนดโครงสร้างการกำหนดส่วนราชการไว้ ดังนี้

โครงสร้างตามแผนอัตรากำลัง (เดิม)	โครงสร้างตามแผนอัตรากำลัง (ใหม่)
<p>๑.สำนักปลัดเทศบาล</p> <p>๑.๑ ฝ่ายอำนวยการ</p> <ul style="list-style-type: none">-งานบริหารทั่วไป-งานการเจ้าหน้าที่-งานวิเคราะห์นโยบายและแผน-งานทะเบียนราษฎรและบัตรประจำตัวประชาชน-งานนิติการ-งานป้องกันและบรรเทาสาธารณภัย-งานส่งเสริมสวัสดิการสังคม-งานส่งเสริมการท่องเที่ยว	<p>๑.สำนักปลัดเทศบาล</p> <p>๑.๑ ฝ่ายอำนวยการ</p> <ul style="list-style-type: none">-งานบริหารทั่วไป-งานการเจ้าหน้าที่-งานวิเคราะห์นโยบายและแผน-งานทะเบียนราษฎรและบัตรประจำตัวประชาชน-งานนิติการ-งานป้องกันและบรรเทาสาธารณภัย-งานส่งเสริมสวัสดิการสังคม-งานส่งเสริมการท่องเที่ยว
<p>๒.กองคลัง</p> <ul style="list-style-type: none">-งานการเงินและบัญชี-งานเร่งรัดและจัดเก็บรายได้-งานพัสดุและทรัพย์สิน	<p>๒.กองคลัง</p> <ul style="list-style-type: none">-งานการเงินและบัญชี-งานเร่งรัดและจัดเก็บรายได้-งานพัสดุและทรัพย์สิน
<p>๓.กองช่าง</p> <ul style="list-style-type: none">-งานก่อสร้างและซ่อมบำรุง-งานสำรวจและออกแบบ-งานสาธารณูปโภค-งานควบคุมอาคาร-งานควบคุมการก่อสร้าง-งานผังเมือง	<p>๓.กองช่าง</p> <ul style="list-style-type: none">-งานก่อสร้างและซ่อมบำรุง-งานสำรวจและออกแบบ-งานสาธารณูปโภค-งานควบคุมอาคาร-งานควบคุมการก่อสร้าง-งานผังเมือง
<p>๔.กองสาธารณสุขและสิ่งแวดล้อม</p> <ul style="list-style-type: none">-งานส่งเสริมสิ่งแวดล้อม-งานส่งเสริมสุขภาพ-งานส่งเสริมสาธารณสุข-งานรักษาความสะอาด-งานป้องกันและควบคุมโรค-งานจัดการมูลฝอยและสิ่งปฏิกูล	<p>๔.กองสาธารณสุขและสิ่งแวดล้อม</p> <ul style="list-style-type: none">-งานส่งเสริมสิ่งแวดล้อม-งานส่งเสริมสุขภาพ-งานส่งเสริมสาธารณสุข-งานรักษาความสะอาด-งานป้องกันและควบคุมโรค-งานจัดการมูลฝอยและสิ่งปฏิกูล



โครงสร้างตามแผนอัตรากำลัง (เดิม)	โครงสร้างตามแผนอัตรากำลัง (ใหม่)
๕.กองการศึกษา -งานบริหารการศึกษา -งานส่งเสริมการศึกษา ศาสนาและวัฒนธรรม -งานส่งเสริมกีฬาและนันทนาการ -งานกิจกรรมเด็กและเยาวชน	๕.กองการศึกษา -งานบริหารการศึกษา -งานส่งเสริมการศึกษา ศาสนาและวัฒนธรรม -งานส่งเสริมกีฬาและนันทนาการ -งานกิจกรรมเด็กและเยาวชน
๖.หน่วยงานตรวจสอบภายใน -งานตรวจสอบภายใน	๖.หน่วยงานตรวจสอบภายใน -งานตรวจสอบภายใน

๘.๒ การวิเคราะห์การกำหนดตำแหน่ง

เทศบาลตำบลกระเจียน ได้ทำการวิเคราะห์ภารกิจ และปริมาณงาน และได้กำหนดกรอบโครงสร้างอัตรากำลังใหม่ที่เหมาะสมกับภารกิจและปริมาณงาน เพื่อให้คุ้มค่าต่อการใช้งบประมาณของเทศบาลให้เป็นไปอย่างประหยัดและเกิดประโยชน์สูงสุด เพื่อให้การบริหารงานเป็นไปอย่างมีประสิทธิภาพ ประสิทธิผล เทศบาลตำบลกระเจียน จึงได้กำหนดตำแหน่งตามกรอบอัตรากำลัง ๓ ปี ประจำปีงบประมาณ ๒๕๖๔ – ๒๕๖๖ (ฉบับปรับปรุงครั้งที่ ๔)

ขั้นตอนการวิเคราะห์เพื่อกำหนดจำนวนตำแหน่ง มี ๓ ขั้นตอน ดังนี้

ขั้นตอนที่ ๑ การสำรวจและวิเคราะห์ข้อมูลและปัญหาเกี่ยวกับกำลังคนในปัจจุบัน เพื่อจะได้ทราบลักษณะโครงสร้างของกำลังคนปัจจุบันหรือเป็นการชี้ให้เห็นปัญหาที่เกิดจากลักษณะโครงสร้างของกำลังคนและเป็นพื้นฐานในการกำหนดนโยบายและแผนกำลังคนต่อไป

ประเภทของข้อมูลที่ทำการศึกษาและวิเคราะห์

๑. ข้อมูลทั่วไปเกี่ยวกับกำลังคน (ของบุคคล)
๒. ข้อมูลเกี่ยวกับความเคลื่อนไหวของกำลังคน เช่น การบรรจุ การเลื่อน/ปรับตำแหน่ง การโอน การลาออก ฯ
๓. ข้อมูลอื่น ๆ ที่จำเป็นในการวิเคราะห์เพิ่มเติม

ขั้นตอนที่ ๒ การวิเคราะห์การใช้กำลังคน วิเคราะห์ว่าปัจจุบันใช้กำลังคนได้เหมาะสมหรือไม่ ตรงไหนใช้คนเกินกว่างาน หรือคนขาดแคลนส่วนใด เพื่อนำข้อมูลมาใช้ในการกำหนดจำนวนคนที่เหมาะสมและเป็นแนวทางในการปรับปรุงการบริหารงานให้เหมาะสมกับสภาพแวดล้อม และเพิ่มประสิทธิภาพของคนในองค์กร

แนวทางการวิเคราะห์การใช้กำลังคน ๑๐ ประการ

๑. มีการกำหนดหน้าที่ความรับผิดชอบของตำแหน่งต่าง ๆ หรือไม่
๒. นโยบายและโครงสร้างเป็นอุปสรรคในการปฏิบัติงานหรือไม่
๓. ปริมาณงานของเจ้าหน้าที่ที่เหมาะสมหรือไม่ งานใดควรเพิ่มงานใดควรลด
๔. ศึกษาดูว่ามีผู้ดำรงตำแหน่งที่มีคุณสมบัติไม่เหมาะสมกับภารกิจหน้าที่ และควรมอบให้ใครดำเนินการแทน
๕. สำรวจการใช้ลูกจ้างว่าทำงานได้เต็มที่หรือไม่ มอบหมายงานเพิ่มได้หรือไม่
๖. การจัดหน่วยงานและขั้นตอนวิธีการปฏิบัติงานมีประสิทธิภาพ ประหยัดและรวดเร็วหรือไม่
๗. เจ้าหน้าที่ที่มีความรู้ ความชำนาญงานและความสามารถเหมาะสมกับงานหรือไม่



- ๘. ควรจัดฝึกอบรมเจ้าหน้าที่ในเรื่องใดเพื่อเพิ่มความสามารถ/ทักษะเหมาะกับงานปัจจุบันและงานอนาคต
- ๙. มีการใช้คนเต็มที่มีหรือไม่ มีการมอบหมายและควบคุมงานเหมาะสมหรือไม่

๑๐. สร้างมาตรการและสิ่งจูงใจเพื่อช่วยเพิ่มปริมาณงานและประสิทธิภาพงานอย่างไร

ขั้นตอนที่ ๓ การคำนวณจำนวนกำลังคนที่ต้องการ มีวิธีคำนวณที่สำคัญ ดังนี้

๑. การคำนวณจากปริมาณงานและมาตรฐานการทำงาน วิธีนี้มีสิ่งสำคัญต้องทราบ ๒ ประการ

๑.๑ ปริมาณงาน ต้องทราบสถิติปริมาณงาน หรือ ผลงานที่ผ่านมาในแต่ละปีของหน่วยงาน และมีการคาดคะเนแนวโน้มการเพิ่ม/ลดของปริมาณงาน อาจคำนวณอัตราเพิ่มของปริมาณงานในปีที่ผ่านมา แล้วนำมาคาดคะเนปริมาณงานในอนาคต สิ่งสำคัญคือ ปริมาณงานหรือผลงานที่นำมาใช้คำนวณต้องใกล้เคียงความจริงและน่าเชื่อถือ มีหลักฐานพอจะอ้างอิงได้

๑.๒ มาตรฐานการทำงาน หมายถึง เวลามาตรฐานที่คน ๑ คน จะใช้การทำงานแต่ละชิ้น

การคิดวันและเวลาทำงานมาตรฐานของข้าราชการ มีวิธีการคิด ดังนี้

๑ ปี จะมี	๕๒	สัปดาห์
๑ สัปดาห์จะทำ	๕	วัน
๑ ปี จะมีวันทำ	๒๖๐	วัน
วันหยุดราชการประจำปี	๑๓	วัน
วันหยุดพักผ่อนประจำปี (พักร้อน)	๑๐	วัน
คิดเฉลี่ยวันหยุดลาภกิจ ลาป่วย	๗	วัน
รวมวันหยุดใน ๑	๓๐	วัน

* วันทำงานมาตรฐานของข้าราชการใน ๑ ปี ๒๓๐ วัน

เวลาทำงานมาตรฐานของข้าราชการใน ๑ วัน ๖ ชั่วโมง

(๐๘.๓๐-๑๖.๓๐ น.- เวลาพักกลางวัน ๑ ชม.-เวลาพักส่วนตัว ๑ ชม.)

** เวลาทำงานของข้าราชการใน ๑ ปี (๒๓๐ x ๖) ๑,๓๘๐ ชั่วโมง

หรือ (๑,๓๘๐ x ๖๐) ๘๒,๘๐๐ นาที

ซึ่งในการกำหนดจำนวนตำแหน่งข้าราชการจะใช้เวลาทำงานมาตรฐานนี้เป็นเกณฑ์
สูตรในการคำนวณ

$$\text{จำนวนคน} = \frac{\text{ปริมาณงานทั้งหมด(๑ปี)} \times \text{เวลามาตรฐานต่อ ๑ ชิ้น}}{\text{เวลาทำงานมาตรฐานต่อคนต่อปี}}$$



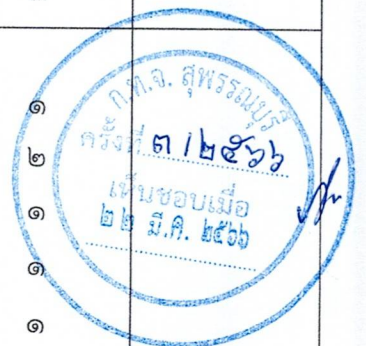
๒. การคำนวณจากปริมาณงานและจำนวนคนที่ใช้อยู่ในปัจจุบัน วิธีนี้ต้องทราบสถิติผลงานหรือปริมาณงานที่ผ่านมาในแต่ละปี รวมทั้งจำนวนคนที่ทำงานเหล่านั้นในแต่ละปี เพื่อใช้เป็นแนวสำหรับการกำหนดจำนวนตำแหน่ง หรือจำนวนคนในกรณีที่ปริมาณงานเปลี่ยนแปลงไป ซึ่งจากข้อมูลดังกล่าว อาจนำมาคำนวณหาอัตราส่วนระหว่างปริมาณงานกับจำนวนคนที่ต้องการสำหรับงานต่าง ๆ ได้ เช่น งานด้านสารบรรณ หรืองานด้านการเงิน แต่มีข้อควรระวังสำหรับการคำนวณแบบนี้ คือ

๒.๑ ต้องศึกษาให้แน่ชัดว่า เจ้าหน้าที่ที่มีอยู่เดิมทำงานเต็มที่หรือไม่

๒.๒ งานบางอย่างมีปริมาณเพิ่มขึ้น แต่ไม่สัมพันธ์กับจำนวนเจ้าหน้าที่ จึงไม่สามารถคำนวณโดยวิธีธรรมดาแบบนี้ได้ ต้องใช้วิธีการคำนวณที่ซับซ้อนกว่านี้

จากแนวทางการวิเคราะห์การกำหนดตำแหน่งดังกล่าว เทศบาลตำบลกระเจัน จึงได้กำหนดตำแหน่งดังต่อไปนี้
รายการแสดงข้อมูลความต้องการกำลังคนทั้งหมดของเทศบาลตำบลกระเจัน

ที่	ประเภท	อัตรากำลัง (๒๕๖๔-๒๕๖๖) (ปรับปรุงครั้งที่ ๓)		อัตรากำลัง (๒๕๖๔-๒๕๖๖) (ปรับปรุงครั้งที่ ๔)		หมายเหตุ
		ระดับ	จำนวน	ระดับ	จำนวน	
๑	ตำแหน่งสายงานผู้บริหารเทศบาล	กลาง	๑	กลาง	๑	
๒	สำนักปลัดเทศบาล					
	ตำแหน่งสายงานอำนวยการ	ต้น	๒	ต้น	๒	
	ตำแหน่งสายงานวิชาการ	ปก./ชก.	๖	ปก./ชก.	๖	
	ตำแหน่งสายงานทั่วไป	พง./ชง.	๑	พง./ชง.	๑	
	ลูกจ้างประจำ	-	๑	-	๑	
	พนักงานจ้างตามภารกิจ	-	๔	-	๔	
๓	กองคลัง					
	ตำแหน่งสายงานอำนวยการ	ต้น	๑	ต้น	๑	
	ตำแหน่งสายงานวิชาการ	ปก./ชก.	๒	ปก./ชก.	๒	
	ตำแหน่งสายงานทั่วไป	พง./ชง.	๑	พง./ชง.	๑	
๔	กองช่าง					
	ตำแหน่งสายงานอำนวยการ	ต้น	๑	ต้น	๑	
	ตำแหน่งสายงานทั่วไป	พง./ชง.	๒	พง./ชง.	๒	
	พนักงานจ้างตามภารกิจ	-	๒	-	๒	
๕	กองสาธารณสุขและสิ่งแวดล้อม					
	ตำแหน่งสายงานอำนวยการ	ต้น	๑	ต้น	๑	
	ตำแหน่งสายงานวิชาการ	ปก./ชก.	๒	ปก./ชก.	๒	
	พนักงานจ้างตามภารกิจ	-	๑	-	๑	
๖	กองการศึกษา					
	ตำแหน่งสายงานอำนวยการ	ต้น	๑	ต้น	๑	
	ตำแหน่งสายงานวิชาการ	ปก./ชก.	๒	ปก./ชก.	๒	
	ตำแหน่งสายงานทั่วไป	พง./ชง.	๑	พง./ชง.	๑	
	ครู	ค.ศ.๑	๑	ค.ศ.๑	๑	
	ครูผู้ช่วย	-	๑	-	๑	
พนักงานจ้างตามภารกิจ	-	๓	-	๓		
พนักงานจ้างทั่วไป	-	๓	-	๓		



ที่	ประเภท	อัตรากำลัง (๒๕๖๔-๒๕๖๖) (ปรับปรุงครั้งที่ ๓)		อัตรากำลัง (๒๕๖๔-๒๕๖๖) (ปรับปรุงครั้งที่ ๔)		หมายเหตุ
		ระดับ	จำนวน	ระดับ	จำนวน	
๗	หน่วยตรวจสอบภายใน ตำแหน่งสายงานวิชาการ	ปก./ชก.	๑	ปก./ชก.	๑	
	รวม		๕๗		๕๗	

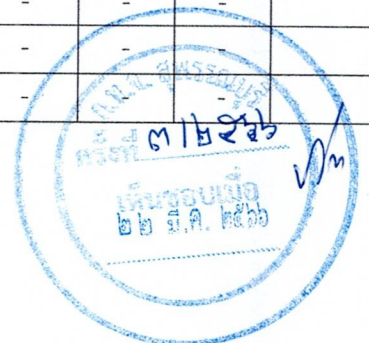
เทศบาลตำบลกระเจียน ได้วิเคราะห์การกำหนดตำแหน่งจากภารกิจที่จะดำเนินการในแต่ละส่วนราชการในอนาคต ๓ ปี ซึ่งเป็นตัวสะท้อนให้เห็นว่าปริมาณงานในแต่ละส่วนราชการ มีเท่าใด เพื่อนำมาวิเคราะห์ว่าจะใช้ตำแหน่งใด จำนวนเท่าใด ในส่วนราชการใด ในระยะเวลา ๓ ปี ข้างหน้า จึงจะเหมาะสมกับภารกิจและปริมาณงานและเพื่อให้คุ้มค่าต่อการใช้จ่ายงบประมาณขององค์กรปกครองส่วนท้องถิ่นและเพื่อให้การบริหารงานขององค์กรปกครองส่วนท้องถิ่นเป็นไปอย่างมีประสิทธิภาพ ประสิทธิผล โดยนำผลการวิเคราะห์ตำแหน่งมากรอกข้อมูลลงในกรอบอัตรากำลัง ๓ ปี ดังนี้



กรอบอัตรากำลังพนักงานเทศบาล ๓ ปี ระหว่าง ปี พ.ศ. ๒๕๖๔ - ๒๕๖๖ (ฉบับปรับปรุงครั้งที่ ๔)

เทศบาลตำบลกระเจ็น อำเภออุ้มทอง จังหวัดสุพรรณบุรี

ส่วนราชการ	กรอบ อัตรา กำลังเดิม	อัตรากำลังที่คาดว่าจะ จะต้องใช้ในช่วง ระยะเวลา ๓ ปี ข้างหน้า			เพิ่ม / ลด			หมายเหตุ
		๒๕๖๔	๒๕๖๕	๒๕๖๖	๒๕๖๔	๒๕๖๕	๒๕๖๖	
๑.ปลัดเทศบาล (นักบริหารงานท้องถิ่น ระดับกลาง)	๑	๑	๑	๑	-	-	-	
สำนักปลัดเทศบาล (๐๑)								
๒.หัวหน้าสำนักปลัดเทศบาล (นักบริหารงานทั่วไป ระดับต้น)	๑	๑	๑	๑	-	-	-	
๓.หัวหน้าฝ่ายอำนวยการ (นักบริหารงานทั่วไป ระดับต้น)	๑	๑	๑	๑	-	-	-	
๔.นักวิเคราะห์นโยบายและแผน (ปก./ชก.)	๑	๑	๑	๑	-	-	-	
๕.นักพัฒนาชุมชน (ปก./ชก.)	๑	๑	๑	๑	-	-	-	
๖.นักพัฒนาชุมชน (ปก./ชก.)	๑	๑	๑	๑	-	-	-	
๗.นักทรัพยากรบุคคล (ปก./ชก.)	๑	๑	๑	๑	-	-	-	
๘.นักจัดการงานทะเบียนและบัตร (ปก./ชก.)	๑	๑	๑	๑	-	-	-	
๙.เจ้าพนักงานธุรการ (ปง./ชง.)	๑	๑	๑	๑	-	-	-	
๑๐.นักป้องกันและบรรเทาสาธารณภัย (ปก./ชก.)	๑	-	๑	๑	-	-	-	
ลูกจ้างประจำ								
๑๑.ภารโรง	๑	๑	๑	๑	-	-	-	
พนักงานจ้างตามภารกิจ								
๑๒.ผู้ช่วยเจ้าพนักงานธุรการ	๑	๑	๑	๑	-	-	-	
๑๓.ผู้ช่วยเจ้าพนักงานธุรการ	๑	๑	๑	๑	-	-	-	
๑๔.ผู้ช่วยเจ้าพนักงานประชาสัมพันธ์	๑	๑	๑	๑	-	-	-	
๑๕.ผู้ช่วยนักวิเคราะห์นโยบายและแผน	๑	-	๑	๑	-	-	-	
พนักงานจ้างทั่วไป								
๑๖.พนักงานขับเครื่องจักรกลขนาดเบา	๒	-	๒	๒	-	-	-	
๑๗.คนงาน	๔	๔	๔	๔	-	-	-	
กองคลัง (๐๔)								
๑๘.ผู้อำนวยการกองคลัง (นักบริหารงานการคลัง ระดับต้น)	๑	๑	๑	๑	-	-	-	
๑๙.นักวิชาการเงินและบัญชี (ปก./ชก.)	๑	๑	๑	๑	-	-	-	
๒๐.นักวิชาการพัสดุ (ปก./ชก.)	๑	๑	๑	๑	-	-	-	
๒๑.เจ้าพนักงานจัดเก็บรายได้ (ปง./ชง.)	๑	๑	๑	๑	-	-	-	
พนักงานจ้าง								
๒๒.ผู้ช่วยเจ้าพนักงานการเงินและบัญชี	๑	๑	๑	๑	-	-	-	
๒๓.ผู้ช่วยเจ้าพนักงานจัดเก็บรายได้	๑	๑	๑	๑	-	-	-	
๒๔.ผู้ช่วยเจ้าพนักงานพัสดุ	๑	๑	๑	๑	-	-	-	



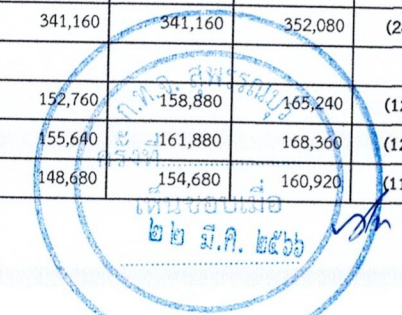
ส่วนราชการ	กรอบ อัตรา กำลังเดิม	อัตรากำลังที่คาดว่าจะ จะต้องใช้ในช่วง ระยะเวลา ๓ ปี ข้างหน้า			เพิ่ม / ลด			หมายเหตุ
		๒๕๖๔	๒๕๖๕	๒๕๖๖	๒๕๖๔	๒๕๖๕	๒๕๖๖	
กองช่าง (๐๕)								
๒๕. ผู้อำนวยการกองช่าง (นักบริหารงานช่าง ระดับต้น)	๑	๑	๑	๑	-	-	-	
๒๖. นายช่างโยธา (ปง./ชง.)	๑	๑	๑	๑	-	-	-	
๒๗. วิศวกรโยธา (ปก./ชก.)	๑	-	๑	๑	-	-	-	
พนักงานจ้างตามภารกิจ								
๒๘. ผู้ช่วยเจ้าพนักงานธุรการ	๑	๑	๑	๑	-	-	-	
๒๙. ผู้ช่วยนายช่างโยธา	๑	๑	๑	๑	-	-	-	
พนักงานจ้างทั่วไป								
๓๐. คนงาน	๔	๔	๔	๔	-	-	-	
กองสาธารณสุขและสิ่งแวดล้อม (๐๖)								
๓๑. ผู้อำนวยการกองสาธารณสุขและสิ่งแวดล้อม (นักบริหารงานสาธารณสุขและสิ่งแวดล้อม ระดับต้น)	๑	๑	๑	๑	-	-	-	
๓๒. นักวิชาการสาธารณสุข (ปก./ชก.)	๑	-	๑	๑	-	-	-	
๓๓. นักจัดการงานทั่วไป (ปก./ชก.)	๑	-	๑	๑	-	-	-	
พนักงานจ้างตามภารกิจ								
๓๔. ผู้ช่วยเจ้าพนักงานธุรการ	๑	-	๑	๑	-	-	-	
พนักงานจ้างทั่วไป								
๓๕. คนงาน	๑	๑	๑	๑	-	-	-	
๓๖. พนักงานขับเครื่องจักรกลขนาดเบา	๒	-	๒	๒	-	-	-	
กองการศึกษา (๐๘)								
๓๗. ผู้อำนวยการกองการศึกษา (นักบริหารงานการศึกษา ระดับต้น)	๑	๑	๑	๑	-	-	-	
๓๘. นักวิชาการศึกษา (ปก./ชก.)	๑	๑	๑	๑	-	-	-	
๓๙. เจ้าพนักงานธุรการ (ปง./ชง.)	๑	๑	๑	๑	-	-	-	
๔๐. นักจัดการงานทั่วไป (ปก./ชก.)	๑	-	๑	๑	-	-	-	
๔๑. ครูผู้ช่วย	๑	๑	๑	๑	-	-	-	ใช้เงินอุดหนุน
๔๒. ครู ค.ศ.๑	๑	๑	๑	๑	-	-	-	ใช้เงินอุดหนุน
พนักงานจ้างตามภารกิจ								
๔๓. ผู้ดูแลเด็ก (ทักษะ)	๓	๓	๓	๓	-	-	-	ใช้เงินอุดหนุน
พนักงานจ้างทั่วไป								
๔๔. ผู้ดูแลเด็ก (ทั่วไป)	๒	๒	๒	๒	-	-	-	
๔๕. คนงาน	๑	๑	๑	๑	-	-	-	
หน่วยตรวจภายใน (๑๒)								
๔๖. นักวิชาการตรวจสอบภายใน (ปก./ชก.)	๑	๑	๑	๑	-	-	-	
รวม	๕๖	๕๖	๕๗	๕๗	-	-	-	
รวมทั้งสิ้น	๕๖	๕๖	๕๗	๕๗	-	-	-	



๙. ภาระค่าใช้จ่ายเกี่ยวกับเงินเดือนและประโยชน์ตอบแทนอื่น

การวิเคราะห์การกำหนดอัตราค่าจ้างเพิ่มของพนักงานเทศบาลตำบลกระเจียร อำเภอลำลูกเกด จังหวัดสุพรรณบุรี

ที่	ตำแหน่ง	ระดับตำแหน่ง	จำนวนทั้งหมด	จำนวนที่มีอยู่ (1)			อัตราตำแหน่งที่คาดว่าจะต้องใช้ในช่วงระยะเวลา 3 ปี ข้างหน้า			จำนวนคนที่ต้องการเพิ่มขึ้น (+) ลดลง (-)			ภาระค่าใช้จ่ายที่เพิ่มขึ้น (2)			ค่าใช้จ่ายรวม (3)			หมายเหตุ
				จำนวน (คน)	เงินเดือน (1)	เงินประจำตำแหน่ง(2)	2564	2565	2566	2564	2565	2566	2564	2565	2566	2564	2565	2566	
1	ปลัดเทศบาล (นักบริหารงานท้องถิ่น)	กลาง	1	1	797,880	168,000	1	1	1	-	-	-	25,800	26,640	27,360	991,680	1,018,320	1,045,680	(66,490)
สำนักงานปลัดเทศบาล (01)																			
2	หัวหน้าสำนักงานปลัดเทศบาล (นักบริหารงานทั่วไป)	ต้น	1	1	369,480	42,000	1	1	1	-	-	-	13,080	13,440	13,320	424,560	438,000	451,320	(30,790)
3	หัวหน้าฝ่ายอำนวยการ (นักบริหารงานทั่วไป)	ต้น	1	1	396,000	18,000	1	1	1	-	-	-	13,320	13,320	13,080	427,320	440,640	453,720	(33,000)
4	นักวิเคราะห์นโยบายและแผน	ชำนาญการ	1	1	402,420	-	1	1	1	-	-	-	13,440	13,080	13,080	415,860	428,940	442,020	(33,560)
5	นักพัฒนาชุมชน	ชำนาญการ	1	1	382,560	-	1	1	1	-	-	-	13,440	13,320	13,320	396,000	409,320	422,640	(31,880)
6	นักพัฒนาชุมชน	ชำนาญการ	1	1	336,360	-	1	1	1	-	-	-	12,960	13,320	13,440	349,320	362,640	376,080	(28,030)
7	เจ้าพนักงานธุรการ	ปฏิบัติงาน	1	1	146,640	-	1	1	1	-	-	-	6,120	6,000	6,360	152,760	158,760	165,120	(12,220)
8	นักทรัพยากรบุคคล	ชำนาญการ	1	1	329,760	-	1	1	1	-	-	-	12,960	13,440	13,320	342,720	356,160	369,480	(27,480)
9	นักจัดการงานทะเบียนและบัตร	ชำนาญการ	1	-	355,320	-	1	1	1	-	-	-	0	0	355,320	355,320	355,320	355,320	(ว่าง)
10	นักป้องกันและบรรเทาสาธารณภัย	ปก./ชก.	1	1	308,040	-	-	1	1	-	-	-	9,960	10,200	10,800	318,000	328,200	339,000	(25,670)
ลูกจ้างประจำ																			
11	ภารโรง	-	1	1	165,120	-	1	1	1	-	-	-	6,600	6,480	7,080	171,720	178,200	185,280	(13,760)
พนักงานจ้าง																			
12	ผู้ช่วยเจ้าพนักงานธุรการ	-	1	1	190,680	-	1	1	1	-	-	-	7,680	8,040	8,280	198,360	206,400	214,680	(15,890)
13	ผู้ช่วยเจ้าพนักงานธุรการ	-	1	-	138,000	-	1	1	1	-	-	-	0	5,520	5,760	138,000	143,520	149,280	(ว่าง)
14	ผู้ช่วยเจ้าพนักงานประชาสัมพันธ์	-	1	1	149,640	-	1	1	1	-	-	-	6,000	6,240	6,480	155,640	161,880	168,360	(12,470)
15	ผู้ช่วยนักวิเคราะห์นโยบายและแผน	-	1	1	180,000	-	-	1	1	-	-	-	0	7,200	7,560	180,000	187,200	194,760	(15,000)
16	พนักงานขับเครื่องจักรกลขนาดเบา	-	2	2	216,000	-	-	2	2	-	-	-	0	0	0	216,000	216,000	216,000	(9,000)
17	คนงาน	-	4	4	432,000	-	4	4	4	-	-	-	0	0	0	432,000	432,000	432,000	(9,000)
กองคลัง (04)																			
18	ผู้อำนวยการกองคลัง (นักบริหารงานการคลัง)	ต้น	1	-	393,600	42,000	1	1	1	-	-	-	13,620	13,620	13,620	449,220	462,840	476,460	(กส.สรรหา)
19	นักวิชาการเงินและบัญชี	ชำนาญการ	1	1	342,720	-	1	1	1	-	-	-	13,440	13,320	13,080	356,160	369,480	382,560	(28,560)
20	นักวิชาการพัสดุ	ชำนาญการ	1	1	288,120	-	1	1	1	-	-	-	11,520	12,000	12,120	299,640	311,640	323,760	(24,010)
21	เจ้าพนักงานจัดเก็บรายได้	ชำนาญงาน	1	1	341,160	-	1	1	1	-	-	-	0	0	10,920	341,160	341,160	352,080	(28,430)
พนักงานจ้าง																			
22	ผู้ช่วยเจ้าพนักงานการเงินและบัญชี	-	1	1	146,880	-	1	1	1	-	-	-	5,880	6,120	6,360	152,760	158,880	165,240	(12,240)
23	ผู้ช่วยเจ้าพนักงานจัดเก็บรายได้	-	1	1	149,640	-	1	1	1	-	-	-	6,000	6,240	6,480	155,640	161,880	168,360	(12,470)
24	ผู้ช่วยเจ้าพนักงานพัสดุ	-	1	1	142,920	-	1	1	1	-	-	-	5,760	6,000	6,240	148,680	154,680	160,920	(11,910)



ที่	ตำแหน่ง	ระดับ ตำแหน่ง	จำนวน ทั้งหมด	จำนวนที่มีอยู่ (1)			อัตราตำแหน่งที่คาดว่าจะต้องใช้ ในช่วงระยะเวลา 3 ปี ข้างหน้า			จำนวนคนที่ต้องการ เพิ่มขึ้น (+) ลดลง (-)			ภาระค่าใช้จ่ายที่เพิ่มขึ้น (2)			ค่าใช้จ่ายรวม (3)			หมายเหตุ
				จำนวน (คน)	เงินเดือน (1)	เงินประจำ ตำแหน่ง(2)	2564	2565	2566	2564	2565	2566	2564	2565	2566	2564	2565	2566	
กองช่าง (05)																			
25	ผู้อำนวยการกองช่าง (นักบริหารงานช่าง)	ต้น	1	1	416,160	42,000	1	1	1	-	-	-	13,080	13,080	13,200	471,240	484,320	497,520	(34,680)
26	วิศวกรโยธา	ป.ก./ช.ก.	1	-	355,320	-	-	1	1	-	-	-	0	355,320	12,000	355,320	367,320	379,320	(ว่าง)
27	นายช่างโยธา	ชำนาญงาน	1	1	313,440	-	1	1	1	-	-	-	10,920	11,160	11,040	324,360	335,520	346,560	(26,120)
พนักงานจ้าง																			
28	ผู้ช่วยเจ้าพนักงานธุรการ	-	1	1	190,680	-	1	1	1	-	-	-	7,680	8,040	8,280	198,360	206,400	214,680	(15,890)
29	ผู้ช่วยนายช่างโยธา	-	1	1	164,280	-	1	1	1	-	-	-	6,600	6,840	7,200	170,880	177,720	184,920	(13,690)
30	คนงาน	-	4	4	432,000	-	4	4	4	-	-	-	0	0	0	432,000	432,000	432,000	(9,000)
กองสาธารณสุขและสิ่งแวดล้อม (06)																			
31	ผู้อำนวยการกองสาธารณสุขและสิ่งแวดล้อม (นักบริหารงานสาธารณสุขและสิ่งแวดล้อม)	ต้น	1	-	393,600	42,000	1	1	1	-	-	-	13,620	13,620	13,620	449,220	462,840	476,460	(กสธ.สรรหา)
32	นักวิชาการสาธารณสุข	ป.ก./ช.ก.	1	-	355,320	-	-	1	1	-	-	-	0	355,320	12,000	355,320	367,320	379,320	(ว่าง)
33	นักจัดการงานทั่วไป	ป.ก./ช.ก.	1	-	355,320	-	-	1	1	-	-	-	0	355,320	12,000	355,320	367,320	379,320	(ว่าง)
พนักงานจ้าง																			
34	ผู้ช่วยเจ้าพนักงานธุรการ	-	1	1	138,000	-	-	1	1	-	-	-	0	5,520	5,760	138,000	143,520	149,280	(11,500)
35	พนักงานขับเครื่องจักรกลขนาดเบา	-	2	2	216,000	-	-	2	2	-	-	-	0	0	0	216,000	216,000	216,000	(18,000)
36	คนงาน	-	1	1	108,000	-	1	1	1	-	-	-	0	0	0	108,000	108,000	108,000	(9,000)
กองการศึกษา (08)																			
37	ผู้อำนวยการกองการศึกษา (นักบริหารงานการศึกษา)	ต้น	1	-	393,600	42,000	1	1	1	-	-	-	13,620	13,620	13,620	449,220	462,840	476,460	(กสธ.สรรหา)
38	นักวิชาการศึกษา	ชำนาญการ	1	1	342,720	-	1	1	1	-	-	-	13,440	13,320	13,080	356,160	369,480	382,560	(28,560)
39	นักจัดการงานทั่วไป	ปฏิบัติการ	1	1	293,760	-	-	1	1	-	-	-	0	9,480	9,720	293,760	303,240	312,960	(24,480)
40	เจ้าพนักงานธุรการ	ป.ก./ช.ก.	1	-	297,900	-	1	1	1	-	-	-	9,720	9,720	9,720	307,620	317,340	327,060	(ว่าง)
41	ครูผู้ช่วย	-	1	-	-	-	1	1	1	-	-	-	-	-	-	-	-	-	(ว่าง)
42	ครู	ค.ศ.1	1	1	-	-	1	1	1	-	-	-	-	-	-	-	-	-	ใช้เงินอุดหนุน 1 คน
พนักงานจ้าง																			
43	ผู้ดูแลเด็ก (ทักษะ)	-	1	1	-	-	1	1	1	-	-	-	-	-	-	-	-	-	ใช้เงินอุดหนุน 1 คน
44	ผู้ดูแลเด็ก (ทักษะ)	-	1	1	-	-	1	1	1	-	-	-	-	-	-	-	-	-	ใช้เงินอุดหนุน 1 คน
					22,620	-	-	-	-	-	-	-	5,520	5,760	6,000	28,140	33,900	39,900	งบท้องถิ่นจ่าย
45	ผู้ดูแลเด็ก (ทักษะ)	-	1	1	-	-	1	1	1	-	-	-	-	-	-	-	-	-	ใช้เงินอุดหนุน 1 คน
					22,620	-	-	-	-	-	-	-	5,520	5,760	6,000	28,140	33,900	39,900	งบท้องถิ่นจ่าย
46	ผู้ดูแลเด็ก (ทั่วไป)	-	2	2	216,000	-	2	2	2	-	-	-	0	0	0	216,000	216,000	216,000	(9,000)
47	คนงาน	-	1	1	108,000	-	1	1	1	-	-	-	0	0	0	108,000	108,000	108,000	(9,000)



ที่	ตำแหน่ง	ระดับ ตำแหน่ง	จำนวน ทั้งหมด	จำนวนที่มีอยู่ (1)			อัตราตำแหน่งที่คาดว่าจะต้องใช้ ในช่วงระยะเวลา 3 ปี ข้างหน้า			จำนวนคนที่ต้องการ เพิ่มขึ้น (+) ลดลง (-)			ภาระค่าใช้จ่ายที่เพิ่มขึ้น (2)			ค่าใช้จ่ายรวม (3)			หมายเหตุ		
				จำนวน (คน)	เงินเดือน (1)	เงินประจำ ตำแหน่ง(2)	2564	2565	2566	2564	2565	2566	2564	2565	2566	2564	2565	2566			
หน่วยตรวจสอบภายใน (12)																					
48	นักวิชาการตรวจสอบภายใน	ปฏิบัติการ	1	1	241,440				1	1	1				7,800	8,760	8,760	249,240	258,000	266,760	(20,120)
(4)	รวม		57	47		396,000			46	57	57	-	-	-	305,100	1,404,180	745,380	13,178,820	13,553,040	13,943,100	
(5)	ประมาณการประโยชน์ตอบแทนอื่น 15%																	0	0	2,091,465	
(6)	รวมเป็นค่าใช้จ่ายบุคคลทั้งสิ้น																	13,178,820	13,553,040	16,034,565	
(7)	คิดร้อยละ 40 งบประมาณรายจ่ายประจำปี																	31.23	28.68	32.32	
	ประมาณการงบประมาณรายจ่ายประจำปี																	42,197,508	47,250,000	49,612,500	

หมายเหตุ : ฐานการคำนวณงบประมาณรายจ่ายประจำปี พ.ศ.๒๕๖๔ (ปีบัญชีปี ๒๕๖๔ = ๔๐,๑๘๘,๑๐๓.๓๒)

เพิ่มขึ้นอีกร้อยละ ๕ เป็นฐานการคำนวณ สำหรับงบประมาณรายจ่ายประจำปี ๒๕๖๕ และ ๒๕๖๖ ให้บวกเพิ่มอีกร้อยละ ๕ เพื่อเป็นฐานการคำนวณภาระค่าใช้จ่าย ดังนี้

- ฐานการคำนวณงบประมาณรายจ่ายประจำปี พ.ศ.๒๕๖๔ ให้ประมาณการเพิ่มขึ้นร้อยละ ๕ ของงบประมาณรายจ่ายประจำปี ๒๕๖๔

งบประมาณรายจ่ายประจำปี ๒๕๖๔ จำนวน ๔๐,๑๘๘,๑๐๓.๓๒ บาท = $(๔๐,๑๘๘,๑๐๓.๓๒ \times ๕\%) + ๔๐,๑๘๘,๑๐๓.๓๒ = ๔๒,๑๙๗,๕๐๘.๔๘$

- ฐานการคำนวณงบประมาณรายจ่ายประจำปี พ.ศ.๒๕๖๕ ให้ประมาณการเพิ่มขึ้นร้อยละ ๕ ของงบประมาณรายจ่ายประจำปี ๒๕๖๕ (ใช้ข้อมูลผู้ตั้งงบประมาณรายจ่ายประจำปีงบประมาณ ๒๕๖๕ = ๔๕,๐๐๐,๐๐๐)

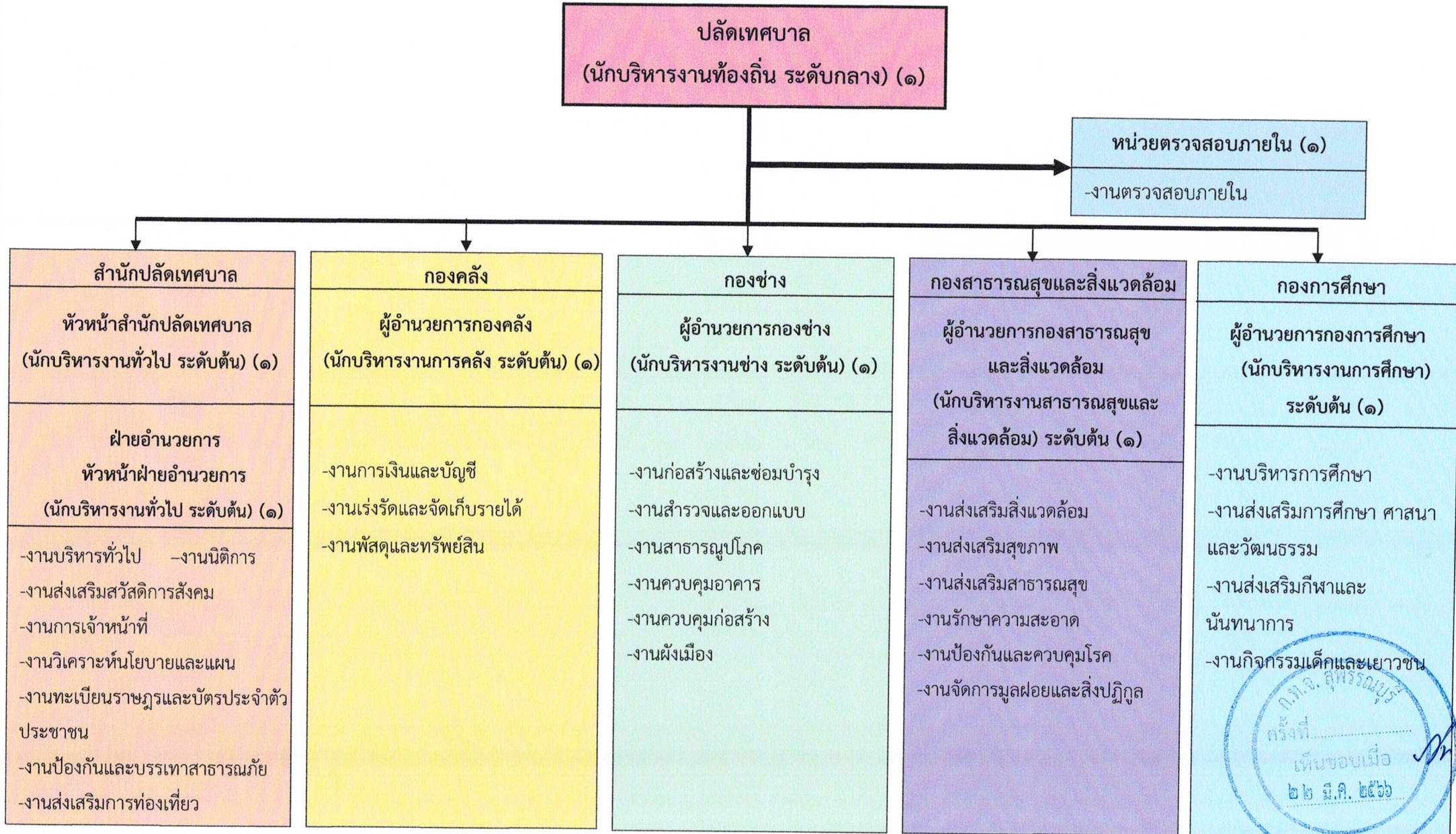
งบประมาณรายจ่ายประจำปี ๒๕๖๕ จำนวน ๔๕,๐๐๐,๐๐๐ บาท = $(๔๕,๐๐๐,๐๐๐ \times ๕\%) + ๔๕,๐๐๐,๐๐๐ = ๔๗,๒๕๐,๐๐๐$

- ฐานการคำนวณงบประมาณรายจ่ายประจำปี พ.ศ.๒๕๖๖ ให้ประมาณการเพิ่มขึ้นร้อยละ ๕ ของงบประมาณรายจ่ายประจำปี ๒๕๖๕

งบประมาณรายจ่ายประจำปี ๒๕๖๕ จำนวน ๔๗,๒๕๐,๐๐๐ บาท = $(๔๗,๒๕๐,๐๐๐ \times ๕\%) + ๔๗,๒๕๐,๐๐๐ = ๔๙,๖๑๒,๕๐๐$



โครงสร้างส่วนราชการเทศบาลตำบลกระเจียน

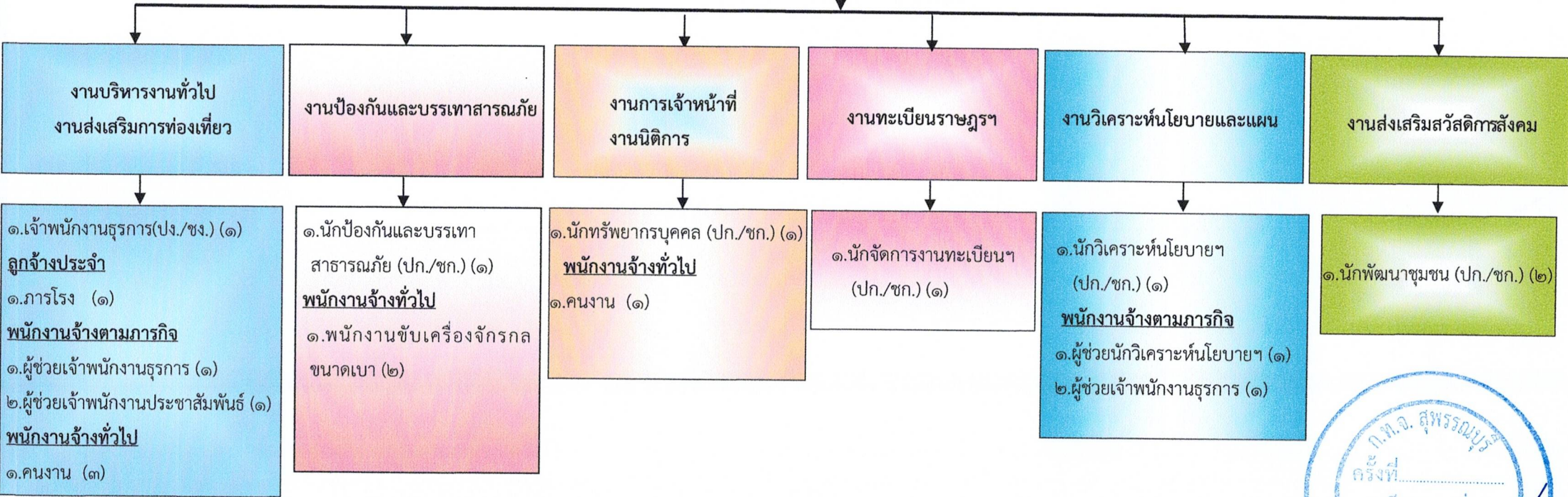


ก.ท.ล. สุพรรณบุรี
ครั้งที่.....
เห็นชอบเมื่อ
๒๒ มี.ค. ๒๕๖๖

โครงสร้างของสำนักงานปลัดเทศบาล

หัวหน้าสำนักปลัดเทศบาล
(นักบริหารงานทั่วไป ระดับต้น) (๑)

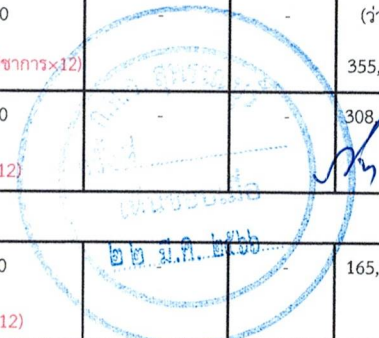
หัวหน้าฝ่ายอำนวยการ
(นักบริหารงานทั่วไป ระดับต้น) (๑)



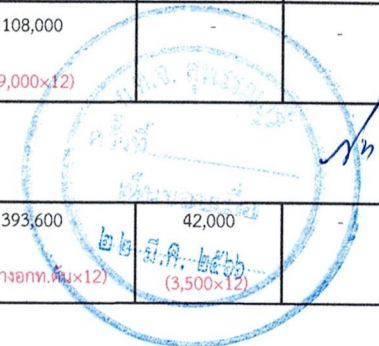
ระดับ	อำนวยการท้องถิ่น			วิชาการ			ทั่วไป			ลูกจ้างประจำ	พนักงานจ้าง		รวม
	ต้น	กลาง	สูง	ปฏิบัติการ	ชำนาญการ	เชี่ยวชาญ	ปฏิบัติงาน	ชำนาญงาน	อาวุโส		ภารกิจ	ทั่วไป	
จำนวน	๒	-	-	๑	๕	-	๑	-	-	๑	๔	๖	๒๐

๑๑. บัญชีแสดงการจัดคนลงสู่ตำแหน่งกรอบอัตราใหม่เทศบาลตำบลกระเจียน

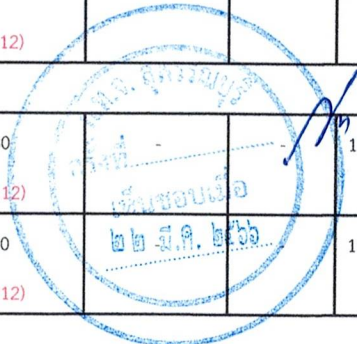
ที่	ชื่อ - สกุล	คุณวุฒิการศึกษา	กรอบอัตรากำลั้งเดิม				กรอบอัตรากำลั้งใหม่				เงินเดือน			หมายเหตุ
			เลขที่ตำแหน่ง	ตำแหน่ง	ประเภทตำแหน่ง	ระดับ	เลขที่ตำแหน่ง	ตำแหน่ง	ประเภทตำแหน่ง	ระดับ	เงินเดือน	เงินประจำตำแหน่ง	เงินเพิ่มอื่นๆ/ค่าตอบแทน	
1	นางสาวเพชรรัตน์ รัตนทองคง	ปริญญาโท รัฐศาสตรา	66-2-00-1101-001	ปลัดเทศบาล (นักบริหารงานท้องถิ่น)	บริหารท้องถิ่น	กลาง	66-2-00-1101-001	ปลัดเทศบาล (นักบริหารงานท้องถิ่น)	บริหารท้องถิ่น	กลาง	797,880 (66,490×12)	84,000 (7,000×12)	84,000 (7,000×12)	965,880
ส่วนนักปลัดเทศบาล (01)														
พนักงานเทศบาล														
2	นางอมรรัตน์ คงหอม	ปริญญาโท รัฐประศาสนสา	66-2-01-2101-001	หัวหน้าสำนักงานปลัดเทศบาล (นักบริหารงานทั่วไป)	อำนวยการท้องถิ่น	ต้น	66-2-01-2101-001	หัวหน้าสำนักงานปลัดเทศบาล (นักบริหารงานทั่วไป)	อำนวยการท้องถิ่น	ต้น	369,480 (30,790×12)	42,000 (3,500×12)	-	411,480
3	นางสาวสุภัทรา แซ่ลิ้ม	ปริญญาโท รัฐประศาสนสา	66-2-01-2101-002	หัวหน้าฝ่ายอำนวยการ (นักบริหารงานทั่วไป)	อำนวยการท้องถิ่น	ต้น	66-2-01-2101-002	หัวหน้าฝ่ายอำนวยการ (นักบริหารงานทั่วไป)	อำนวยการท้องถิ่น	ต้น	396,000 (33,000×12)	18,000 (1,500×12)	-	414,000
4	นายขวัญเมือง ช่างเวียงดี	ปริญญาโท รัฐศาสตรา	66-2-01-3103-001	นักวิเคราะห์นโยบายและแผน	วิชาการ	ชำนาญการ	66-2-01-3103-001	นักวิเคราะห์นโยบายและแผน	วิชาการ	ชำนาญการ	402,720 (33,560×12)	-	-	402,720
5	นายภูวดล ภูซัง	ปริญญาตรี บริหารธุรกิจ	66-2-01-4101-001	เจ้าพนักงานธุรการ	ทั่วไป	ปฏิบัติงาน	66-2-01-4101-001	เจ้าพนักงานธุรการ	ทั่วไป	ปฏิบัติงาน	146,640 (12,220×12)	-	-	146,640
6	นางสาวเกศสุดา จังพานิช	ปริญญาโท ศิลปศาสตรา	66-2-01-3801-001	นักพัฒนาชุมชน	วิชาการ	ชำนาญการ	66-2-01-3801-001	นักพัฒนาชุมชน	วิชาการ	ชำนาญการ	382,560 (31,880×12)	-	-	382,560
7	นางสาวศศิประภา ทองดีพันธ์	ปริญญาโท รัฐประศาสนสา	66-2-01-3801-002	นักพัฒนาชุมชน	วิชาการ	ชำนาญการ	66-2-01-3801-002	นักพัฒนาชุมชน	วิชาการ	ชำนาญการ	336,360 (28,030×12)	-	-	336,360
8	นางสาวเชษฐสุดา บริสุทธิ์	ปริญญาโท รัฐศาสตรา	66-2-01-3102-001	นักทรัพยากรบุคคล	วิชาการ	ชำนาญการ	66-2-01-3102-001	นักทรัพยากรบุคคล	วิชาการ	ชำนาญการ	329,760 (27,480×12)	-	-	329,760
9	-ว่าง-	-	66-2-01-3104-001	นักจัดการงานทะเบียนและบัตร	วิชาการ	ปก./ชก.	66-2-01-3104-001	นักจัดการงานทะเบียนและบัตร	วิชาการ	ปก./ชก.	355,320 (ค่ากลางประเภทวิชาการ×12)	-	-	(ว่าง) 355,320
10	พันจ่าอากาศเอกดำรง อาชีวเกษตรกร	ปริญญาตรี รัฐประศาสนสา	66-2-01-3810-001	นักป้องกันและบรรเทาสาธารณภัย	วิชาการ	ปฏิบัติการ	66-2-01-3810-001	นักป้องกันและบรรเทาสาธารณภัย	วิชาการ	ปฏิบัติการ	308,040 (25,670×12)	-	-	308,040
ลูกจ้างประจำ														
11	นายเติมมิตร ดิษฐกระเจียน	ม.6	-	การโรง	-	-	-	การโรง	-	-	165,120 (13,760×12)	-	-	165,120



ที่	ชื่อ - สกุล	คุณวุฒิการศึกษา	กรอบอัตราค่าจ้างเดิม				กรอบอัตราค่าจ้างใหม่				เงินเดือน			หมายเหตุ
			เลขที่ตำแหน่ง	ตำแหน่ง	ประเภทตำแหน่ง	ระดับ	เลขที่ตำแหน่ง	ตำแหน่ง	ประเภทตำแหน่ง	ระดับ	เงินเดือน	เงินประจำตำแหน่ง	เงินเพิ่มอื่นๆ/ ค่าตอบแทน	
พนักงานจ้าง														
12	นางสาวอารีรักษ์ ดิษฐ์กระจัน	ปริญญาตรี รัฐประศาสนษา	-	ผู้ช่วยเจ้าพนักงานธุรการ	-	-	-	ผู้ช่วยเจ้าพนักงานธุรการ	-	-	190,680 (15,890×12)	-	-	190,680
13	-ว่าง-	-	-	ผู้ช่วยเจ้าพนักงานธุรการ	-	-	-	ผู้ช่วยเจ้าพนักงานธุรการ	-	-	138,000 (11,500×12)	-	-	138,000
14	นางสาวอนงค์ หงษ์ทอง	ปริญญาตรี บริหารธุรกิจ	-	ผู้ช่วยเจ้าพนักงานประชาสัมพันธ์	-	-	-	ผู้ช่วยเจ้าพนักงานประชาสัมพันธ์	-	-	149,640 (12,470×12)	-	-	149,640
15	นางธารทิพย์ โพธิ์ลาดพร้าว	ปริญญาตรี รัฐประศาสนษา	-	ผู้ช่วยนักวิเคราะห์นโยบายฯ	-	-	-	ผู้ช่วยนักวิเคราะห์นโยบายฯ	-	-	180,000 (15,000×12)	-	-	180,000
16	นายลำดวน ศรีวันดี	-	-	คนงาน	-	-	-	คนงาน	-	-	108,000 (9,000×12)	-	-	108,000
17	-ว่าง-	-	-	คนงาน	-	-	-	คนงาน	-	-	108,000 (9,000×12)	-	-	108,000
18	นายไพฑูรย์ ช้อยเชื้อดี	ปริญญาตรี ท่องเที่ยวฯ	-	คนงาน	-	-	-	คนงาน	-	-	108,000 (9,000×12)	-	-	108,000
19	นายนิรัฐ แสงสุข	ม.6	-	คนงาน	-	-	-	คนงาน	-	-	108,000 (9,000×12)	-	-	108,000
20	นายนิรุจน์ ทองประศรี	ม.3	-	พนักงานขับเครื่องจักรกล ขนาดเบา	-	-	-	พนักงานขับเครื่องจักรกล ขนาดเบา	-	-	108,000 (9,000×12)	-	-	108,000
21	นายประเวทย์ สุวรรณดี	ม.6	-	พนักงานขับเครื่องจักรกล ขนาดเบา	-	-	-	พนักงานขับเครื่องจักรกล ขนาดเบา	-	-	108,000 (9,000×12)	-	-	108,000
กองคลัง (04)														
พนักงานเทศบาล														
22	-ว่าง-	-	66-2-04-2102-001	ผู้อำนวยการกองคลัง (นักบริหารงานการคลัง)	อำนาจท้องถิ่น	ต้น	66-2-04-2102-001	ผู้อำนวยการกองคลัง (นักบริหารงานการคลัง)	อำนาจท้องถิ่น	ต้น	393,600 (ค่ากลางอกท.ต้น×12)	42,000 (3,500×12)	-	435,600



ที่	ชื่อ - สกุล	คุณวุฒิการศึกษา	กรอบอัตราค่าจ้างเดิม				กรอบอัตราค่าจ้างใหม่				เงินเดือน			หมายเหตุ
			เลขที่ตำแหน่ง	ตำแหน่ง	ประเภทตำแหน่ง	ระดับ	เลขที่ตำแหน่ง	ตำแหน่ง	ประเภทตำแหน่ง	ระดับ	เงินเดือน	เงินประจำตำแหน่ง	เงินเพิ่มอื่นๆ/ ค่าตอบแทน	
23	นางวรรณวิภา จงใจรัก	ปริญญาตรี บริหารธุรกิจ	66-2-04-3201-001	นักวิชาการเงินและบัญชี	วิชาการ	ชำนาญการ	66-2-04-3201-001	นักวิชาการเงินและบัญชี	วิชาการ	ชำนาญการ	342,720 (28,560×12)	-	-	342,720
24	นางสุกัญญา ศรีหระ	ปริญญาตรี บริหารธุรกิจ	66-2-04-3204-001	นักวิชาการพัสดุ	วิชาการ	ชำนาญการ	66-2-04-3204-001	นักวิชาการพัสดุ	วิชาการ	ชำนาญการ	288,120 (24,010×12)	-	-	288,120
25	นายพิทภพ แสนสมบุญรัมย์	ปริญญาโท รัฐประศาสนสา	66-2-04-4204-001	เจ้าพนักงานจัดเก็บรายได้	ทั่วไป	ปง./ชง.	66-2-04-4204-001	เจ้าพนักงานจัดเก็บรายได้	ทั่วไป	ชำนาญงาน	341,160 (28,430×12)	-	-	341,160
พนักงานจ้าง														
26	นางสาวน้ำผึ้ง แจงวิถิ	ปริญญาตรี บริหารธุรกิจ	-	ผู้ช่วยเจ้าพนักงานการเงินและบัญชี	-	-	-	ผู้ช่วยเจ้าพนักงานการเงินและบัญชี	-	-	146,880 (12,240×12)	-	-	146,880
27	นางสาวรมิตา ศรีหระ	ปริญญาตรี คอมพิวเตอร์ฯ	-	ผู้ช่วยเจ้าพนักงานจัดเก็บรายได้	-	-	-	ผู้ช่วยเจ้าพนักงานจัดเก็บรายได้	-	-	149,640 (12,470×12)	-	-	149,640
28	นางสาวสุนิสา แก้ววิจิต	ปริญญาตรี การบัญชี	-	ผู้ช่วยเจ้าพนักงานพัสดุ	-	-	-	ผู้ช่วยเจ้าพนักงานพัสดุ	-	-	142,920 (11,910×12)	-	-	142,920
กองช่าง (05)														
พนักงานเทศบาล														
29	-ว่าง-	-	66-2-05-2103-001	ผู้อำนวยการกองช่าง (นักบริหารงานช่าง)	อำนวยการท้องถิ่น	ต้น	66-2-05-2103-001	ผู้อำนวยการกองช่าง (นักบริหารงานช่าง)	อำนวยการท้องถิ่น	ต้น	416,160 (34,680×12)	42,000 (3,500×12)	-	458,160
30	-ว่าง-	-	66-2-05-3701-001	วิศวกรโยธา	วิชาการ	ปก./ชก.	66-2-05-3701-001	วิศวกรโยธา	วิชาการ	ปก./ชก.	355,320 (ค่ากลางประเภทวิชาการ×12)	-	-	355,320
31	นายธีรพล มณีอินทร์	ปริญญาตรี เทคโนโลยีอุตสาหกรรม	66-2-05-4701-001	นายช่างโยธา	ทั่วไป	ชำนาญงาน	66-2-05-4701-001	นายช่างโยธา	ทั่วไป	ชำนาญงาน	313,440 (26,120×12)	-	-	313,440
พนักงานจ้าง														
32	นางสาวนันทิชา รักคู่	ปริญญาตรี บริหารธุรกิจ	-	ผู้ช่วยเจ้าพนักงานธุรการ	-	-	-	ผู้ช่วยเจ้าพนักงานธุรการ	-	-	190,680 (15,890×12)	-	-	190,680
33	นายทัศนภูมิ พิทักษ์วงษ์	ปวส. ก่อสร้าง	-	ผู้ช่วยนายช่างโยธา	-	-	-	ผู้ช่วยนายช่างโยธา	-	-	164,280 (13,690×12)	-	-	164,280

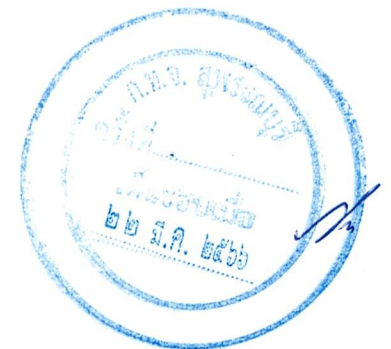


ที่	ชื่อ - สกุล	คุณวุฒิการศึกษา	กรอบอัตราค่าจ้างเดิม				กรอบอัตราค่าจ้างใหม่				เงินเดือน			หมายเหตุ
			เลขที่ตำแหน่ง	ตำแหน่ง	ประเภทตำแหน่ง	ระดับ	เลขที่ตำแหน่ง	ตำแหน่ง	ประเภทตำแหน่ง	ระดับ	เงินเดือน	เงินประจำตำแหน่ง	เงินเพิ่มอื่น/ ค่าตอบแทน	
34	-ว่าง-	-	-	คนงาน	-	-	-	คนงาน	-	-	108,000 (9,000×12)	-	-	108,000
35	นางสาวนลินรัตน์ สาคร	ปวส.	-	คนงาน	-	-	-	คนงาน	-	-	108,000 (9,000×12)	-	-	108,000
36	นายอัครเมธ ศรีเทรา	ม.6	-	คนงาน	-	-	-	คนงาน	-	-	108,000 (9,000×12)	-	-	108,000
37	นายอุดมศักดิ์ เชียงจิ่ง	ม.3	-	คนงาน	-	-	-	คนงาน	-	-	108,000 (9,000×12)	-	-	108,000
กองสาธารณสุขและสิ่งแวดล้อม (06)														
พนักงานเทศบาล														
38	-ว่าง-	-	66-2-06-2104-001	ผู้อำนวยการกองสาธารณสุขและสิ่งแวดล้อม (นักบริหารงานสาธารณสุขและสิ่งแวดล้อม)	อำนวยการท้องถิ่น	ต้น	66-2-06-2104-001	ผู้อำนวยการกองสาธารณสุขและสิ่งแวดล้อม (นักบริหารงานสาธารณสุขและสิ่งแวดล้อม)	อำนวยการท้องถิ่น	ต้น	393,600 (ค่ากลางอกท.ต้น×12)	42,000 (3,500×12)	-	(ว่างเดิม)
39	-ว่าง-	-	66-2-06-3601-001	นักวิชาการสาธารณสุข	วิชาการ	ปก./ชก.	66-2-06-3601-001	นักวิชาการสาธารณสุข	วิชาการ	ปก./ชก.	355,320 (ค่ากลางประเภทวิชาการ×12)	-	-	(ว่าง)
40	น.ส.เบญจวรรณ กลิ่นพุ่มซ้อน	ปริญญาตรี	66-2-06-3101-002	นักจัดการงานทั่วไป	วิชาการ	ปก./ชก.	66-2-06-3101-002	นักจัดการงานทั่วไป	วิชาการ	ปก./ชก.	355,320 (ค่ากลางประเภทวิชาการ×12)	-	-	(ว่าง)
พนักงานจ้าง														
41	นางสาวนิตยา กุลศรี	ปริญญาตรี	-	คนงาน	-	-	-	คนงาน	-	-	108,000 (9,000×12)	-	-	108,000
42	นางสาวคชาภรณ์ อินทร์คุ้ม	ปริญญาตรี บริหารธุรกิจ	-	ผู้ช่วยเจ้าพนักงานธุรการ	-	-	-	ผู้ช่วยเจ้าพนักงานธุรการ	-	-	138,000 (11,500×12)	-	-	138,000
43	นายธีรพงษ์ สำแดงเดช	ม.3	-	พนักงานขับเครื่องจักรกล ขนาดเบา	-	-	-	พนักงานขับเครื่องจักรกล ขนาดเบา	-	-	108,000 (9,000×12)	-	-	108,000
44	นายลิขิต พุ่มกระจันทร์	ม.3	-	พนักงานขับเครื่องจักรกล ขนาดเบา	-	-	-	พนักงานขับเครื่องจักรกล ขนาดเบา	-	-	108,000 (9,000×12)	-	-	108,000

ที่	ชื่อ - สกุล	คุณวุฒิการศึกษา	กรอบอัตราค่าจ้างเดิม				กรอบอัตราค่าจ้างใหม่				เงินเดือน			หมายเหตุ
			เลขที่ตำแหน่ง	ตำแหน่ง	ประเภทตำแหน่ง	ระดับ	เลขที่ตำแหน่ง	ตำแหน่ง	ประเภทตำแหน่ง	ระดับ	เงินเดือน	เงินประจำตำแหน่ง	เงินเพิ่มอื่นๆ/ค่าตอบแทน	
กองการศึกษา (08)														
พนักงานเทศบาล														
45	-ว่าง-	-	66-2-08-2107-001	ผู้อำนวยการกองการศึกษา (นักบริหารงานการศึกษา)	ผู้อำนวยการท้องถิ่น	ต้น	66-2-08-2107-001	ผู้อำนวยการกองการศึกษา (นักบริหารงานการศึกษา)	ผู้อำนวยการท้องถิ่น	ต้น	393,600 (ค่ากลางออกท.ต้น×12)	42,000 (3,500×12)	-	(ว่างเดิม) 435,600
46	นางสาวธัญญา ดิษฐ์กระจัน	ปริญญาตรี ครุศาสตร์บัณฑิต	66-2-08-3803-001	นักวิชาการศึกษา	วิชาการ	ชำนาญการ	66-2-08-3803-001	นักวิชาการศึกษา	วิชาการ	ชำนาญการ	342,720 (28,560×12)	-	-	342,720
47	-ว่าง-		66-2-08-4101-002	เจ้าพนักงานธุรการ	ทั่วไป	ปง./ชง.	66-2-08-4101-002	เจ้าพนักงานธุรการ	ทั่วไป	ปง./ชง.	297,900 (ค่ากลางประเภททั่วไป×12)	-	-	(ว่าง) 297,900
48	นางสาวพัชรี มณีวงษ์	ปริญญาตรี บริหารธุรกิจ	66-2-08-3101-001	นักจัดการงานทั่วไป	วิชาการ	ปก./ชก.	66-2-08-3101-001	นักจัดการงานทั่วไป	วิชาการ	ปก./ชก.	293,760 (24,480×12)	-	-	293,760
49	-ว่าง-		66-2-08-6623-391	ครูผู้ดูแลเด็ก	-	ครูผู้ช่วย	66-2-08-6623-391	ครูผู้ช่วย	-	-	-	-	-	ใช้เงิน อุดหนุน
50	นางสาวธัญย์ชนก พงษ์พยัคเลิศ	ปริญญาตรี การศึกษาปฐมวัย	66-2-08-6623-437	ครู	-	ค.ศ.1	66-2-08-6623-437	ครู	-	ค.ศ.1	-	-	-	ใช้เงิน อุดหนุน
พนักงานจ้าง														
51	นางสาวนันทิกา จ้อยเสียงเพราะ	ปริญญาตรี สังคมศึกษา	-	ผู้ดูแลเด็ก(ทักษะ)	-	-	-	ผู้ดูแลเด็ก(ทักษะ)	-	-	136,800 (11,400×12)	-	-	ใช้เงิน อุดหนุน
											-	-	-	ส่วนต่าง เทศบาลจ่าย
52	นางสาวนงลักษณ์ ไพเราะ	ปริญญาตรี บริหารธุรกิจ	-	ผู้ดูแลเด็ก(ทักษะ)	-	-	-	ผู้ดูแลเด็ก(ทักษะ)	-	-	136,800 (11,400×12)	-	-	ใช้เงิน อุดหนุน
											22,620 (1,885×12)	-	-	ส่วนต่าง เทศบาลจ่าย
53	นางสาวสุนีย์ พุ่มกระจันทร์	ปริญญาตรี ครุศาสตร์บัณฑิต	-	ผู้ดูแลเด็ก(ทักษะ)	-	-	-	ผู้ดูแลเด็ก(ทักษะ)	-	-	136,800 (11,400×12)	-	-	ใช้เงิน อุดหนุน



ที่	ชื่อ - สกุล	คุณวุฒิการศึกษา	กรอบอัตราค่าจ้างเดิม				กรอบอัตราค่าจ้างใหม่				เงินเดือน			หมายเหตุ
			เลขที่ตำแหน่ง	ตำแหน่ง	ประเภทตำแหน่ง	ระดับ	เลขที่ตำแหน่ง	ตำแหน่ง	ประเภทตำแหน่ง	ระดับ	เงินเดือน	เงินประจำตำแหน่ง	เงินเพิ่มอื่นๆ/ ค่าตอบแทน	
พนักงานจ้าง														
54	นางสาวอรสา ศรีเหรา	ปริญญาตรี	-	ผู้ดูแลเด็ก(ทั่วไป)	-	-	-	ผู้ดูแลเด็ก(ทั่วไป)	-	-	108,000 (9,000×12)	-	-	108,000
55	นางสาววิสิริมล โห้ศรีทอง	ปริญญาตรี	-	ผู้ดูแลเด็ก(ทั่วไป)	-	-	-	ผู้ดูแลเด็ก(ทั่วไป)	-	-	108,000 (9,000×12)	-	-	108,000
56	นางสาวญาณินท์ รักน้อย	ปริญญาตรี	-	คนงาน	-	-	-	คนงาน	-	-	108,000 (9,000×12)	-	-	108,000
หน่วยตรวจสอบภายใน (12)														
พนักงานเทศบาล														
57	นางสาวลักขณ์ ศรีเหรา	ปริญญาตรี	66-2-12-3205-001	นักวิชาการตรวจสอบภายใน	วิชาการ	ปฏิบัติการ	66-2-12-3205-001	นักวิชาการตรวจสอบภายใน	วิชาการ	ปฏิบัติการ	241,440 (20,120×12)	-	-	241,440



ภาคผนวก



ประกาศเทศบาลตำบลกระเจียน

เรื่อง แผนอัตรากำลัง ๓ ปี พ.ศ.๒๕๖๔ - ๒๕๖๖ (ฉบับปรับปรุงครั้งที่ ๔)

ตามที่เทศบาลตำบลกระเจียน ได้ดำเนินการปรับปรุงแผนอัตรากำลัง ๓ ปี ประจำปีงบประมาณ ๒๕๖๔ - ๒๕๖๖ (ฉบับปรับปรุงครั้งที่ ๔) เพื่อนำไปใช้เป็นเครื่องมือในการตรวจสอบการใช้ตำแหน่งของเทศบาล และวางแผนอัตรากำลังคนของแต่ละส่วนราชการ เป็นไปอย่างคุ้มค่า มีประสิทธิภาพ ตลอดจนควบคุมภาระค่าใช้จ่าย ด้านการบริหารงานบุคคลไม่เกินกว่าร้อยละ ๔๐ ของงบประมาณรายจ่ายประจำปีตามมาตรา ๓๕ แห่งพระราชบัญญัติระเบียบบริหารงานบุคคลส่วนท้องถิ่น พ.ศ.๒๕๔๒ และคณะกรรมการพนักงานเทศบาลจังหวัดสุพรรณบุรี (ก.ท.จ.) ได้พิจารณาให้ความเห็นชอบแผนอัตรากำลัง ๓ ปี พ.ศ.๒๕๖๔ - ๒๕๖๖ (ฉบับปรับปรุงครั้งที่ ๔) ของเทศบาลตำบลกระเจียน เรียบร้อยแล้ว เมื่อคราวประชุม ครั้งที่ ๓/๒๕๖๖ วันที่ ๒๒ มีนาคม ๒๕๖๖ จึงขอประกาศใช้แผนอัตรากำลัง ๓ ปี พ.ศ.๒๕๖๔ - ๒๕๖๖ (ฉบับปรับปรุงครั้งที่ ๔) ของเทศบาลตำบลกระเจียน ทั้งนี้ ให้มีผลตั้งแต่วันที่ ๒๔ มีนาคม ๒๕๖๖ เป็นต้นไป

จึงประกาศให้ทราบโดยทั่วกัน

ประกาศ ณ วันที่ ๒๔ มีนาคม ๒๕๖๖

(นายอร่าม มากระเจียน)

นายกเทศมนตรีตำบลกระเจียน

สำเนาถูกต้อง

นางสาวเชษฐสุตา บริสุทธิ์
นักทรัพยากรบุคคล



คำสั่งเทศบาลตำบลกระเจียน

ที่ ๗๙ / ๒๕๖๖

เรื่อง แต่งตั้งคณะกรรมการจัดทำแผนอัตรากำลัง ๓ ปี
ประจำปีงบประมาณ ๒๕๖๔ - ๒๕๖๖ (ฉบับปรับปรุงครั้งที่ ๔)

อาศัยอำนาจตามความในมาตรา ๑๕ แห่งพระราชบัญญัติระเบียบบริหารงานบุคคลส่วนท้องถิ่น พ.ศ.๒๕๔๒ และประกาศคณะกรรมการพนักงานเทศบาลจังหวัดสุพรรณบุรี (ก.ท.จังหวัด) เรื่อง หลักเกณฑ์และเงื่อนไขเกี่ยวกับการบริหารงานบุคคลของเทศบาล ประกาศ ณ วันที่ ๑๑ พฤศจิกายน ๒๕๔๕ หมวด ๒ ข้อ ๑๖, ๑๗, เทศบาลตำบลกระเจียน อำเภออุทุมพร จังหวัดสุพรรณบุรี จึงขอแต่งตั้งคณะกรรมการจัดทำแผนอัตรากำลัง ๓ ปี ประจำปีงบประมาณ ๒๕๖๔ - ๒๕๖๖ (ฉบับปรับปรุงครั้งที่ ๔) ประกอบด้วย

- | | | |
|-------------------------------|--|-------------------|
| ๑. นายอร่าม มากระเจียน | ตำแหน่ง นายกเทศมนตรีตำบลกระเจียน | ประธานกรรมการ |
| ๒. นางสาวเพชรรัตน์ รัตนทองคง | ตำแหน่ง ปลัดเทศบาลตำบลกระเจียน | กรรมการ |
| ๓. นางอมรรัตน์ คงหอม | ตำแหน่ง หัวหน้าสำนักปลัดเทศบาล | กรรมการ |
| ๔. นางสาวสุภัตรา แซ่ลิ้ม | ตำแหน่ง หัวหน้าฝ่ายอำนวยการ | กรรมการ |
| | ร.ก.ผอ.กองสาธารณสุขและสิ่งแวดล้อม | |
| ๕. นายสุชาติ รักอยู่ | ตำแหน่ง ผู้อำนวยการกองช่าง | กรรมการ |
| ๖. นางวรรณวิภา จงใจรัก | ตำแหน่ง นักวิชาการเงินและบัญชีชำนาญการ | กรรมการ |
| | ร.ก.ผอ.กองคลัง | |
| ๗. นางสาวอริญญา ดิษฐ์กระเจียน | ตำแหน่ง นักวิชาการศึกษาช.ร.ก. ผอ.กองการศึกษา | กรรมการ |
| ๘. นางสาวเชษฐัฐดา บริสุทธิ์ | ตำแหน่ง นักทรัพยากรบุคคลชำนาญการ | กรรมการ/เลขานุการ |

ให้คณะกรรมการจัดทำแผนอัตรากำลังของเทศบาล มีหน้าที่จัดทำแผนอัตรากำลัง โดยให้คำนึงถึงภารกิจ อำนาจหน้าที่ตามกฎหมายกำหนดแผนงานและขั้นตอนการกระจายอำนาจให้แก่องค์กรปกครองส่วนท้องถิ่น ตามกฎหมายว่าด้วยเทศบาล ลักษณะงานที่ต้องปฏิบัติ ความยากและคุณภาพของงาน และปริมาณงานของส่วนราชการต่างๆ ในเทศบาล ตลอดทั้งภาระค่าใช้จ่ายของเทศบาลและของรัฐในหมวดเงินอุดหนุนที่ต้องจ่ายในด้านบุคคลและการจัดสรรเงินงบประมาณของเทศบาลตำบลกระเจียน ตามข้อ ๑๖ แห่งประกาศคณะกรรมการพนักงานเทศบาลจังหวัดสุพรรณบุรี เรื่อง หลักเกณฑ์และเงื่อนไขเกี่ยวกับการบริหารงานบุคคลของเทศบาล ลงวันที่ ๑๑ พฤศจิกายน ๒๕๔๕

ทั้งนี้ตั้งแต่บัดนี้เป็นต้นไป

สั่ง ณ วันที่ ๒๔ เดือน กุมภาพันธ์ พ.ศ.๒๕๖๖

(นายอร่าม มากระเจียน)

นายกเทศมนตรีตำบลกระเจียน



บันทึกข้อความ

ส่วนราชการ สำนักปลัดเทศบาล เทศบาลตำบลกระเจียน โทร/โทรสาร. ๐๓๕-๔๖๐๕๒๕

ที่ สพ ๕๕๓๐๑ /

วันที่ ๒๔ กุมภาพันธ์ ๒๕๖๖

เรื่อง ขอเชิญประชุม

เรียน คณะกรรมการจัดทำแผนอัตรากำลัง ๓ ปี (๒๕๖๔ - ๒๕๖๖) ฉบับปรับปรุงครั้งที่ ๔

ตามประกาศคณะกรรมการพนักงานเทศบาลจังหวัดสุพรรณบุรี เรื่อง หลักเกณฑ์และเงื่อนไขเกี่ยวกับตำแหน่งพนักงานครูและบุคลากรทางการศึกษาเทศบาล (ฉบับที่ ๒) พ.ศ.๒๕๖๕ โดยให้เทศบาลทุกแห่งศึกษาและทำเรื่องเสนอขอความเห็นชอบปรับปรุงแผนอัตรากำลัง ๓ ปี (ปีงบประมาณ ๒๕๖๔ - ๒๕๖๖) นั้น

เทศบาลตำบลกระเจียน จึงขอเชิญคณะกรรมการจัดทำแผนอัตรากำลัง ๓ ปี (๒๕๖๔ - ๒๕๖๖) ฉบับปรับปรุงครั้งที่ ๔ เข้าร่วมประชุมพิจารณาถึงความจำเป็นและปริมาณงานที่ต้องจัดเพิ่มกำลังคนในแผนอัตรากำลัง ๓ ปี ในวันที่ ๒๘ กุมภาพันธ์ ๒๕๖๖ เวลา ๑๐.๐๐ น. ณ ห้องประชุมเทศบาลตำบลกระเจียน

จึงเรียนมาเพื่อโปรดทราบ

(นางสาวเชษฐ์สุดา บริสุทธิ์)

กรรมการและเลขานุการ

คณะกรรมการจัดทำแผนอัตรากำลัง ๓ ปี

ดำเนินการถูกต้อง

นางสาวเชษฐ์สุดา บริสุทธิ์
นักทรัพยากรบุคคล

(นายอร่าม มากระเจียน)

ประธานคณะกรรมการจัดทำแผนอัตรากำลัง ๓ ปี








..... ปลัดเทศบาล

..... หัวหน้ากอง

..... เจ้าหน้าที่

..... เจ้าหน้าที่

รายชื่อแจ้งท้าย

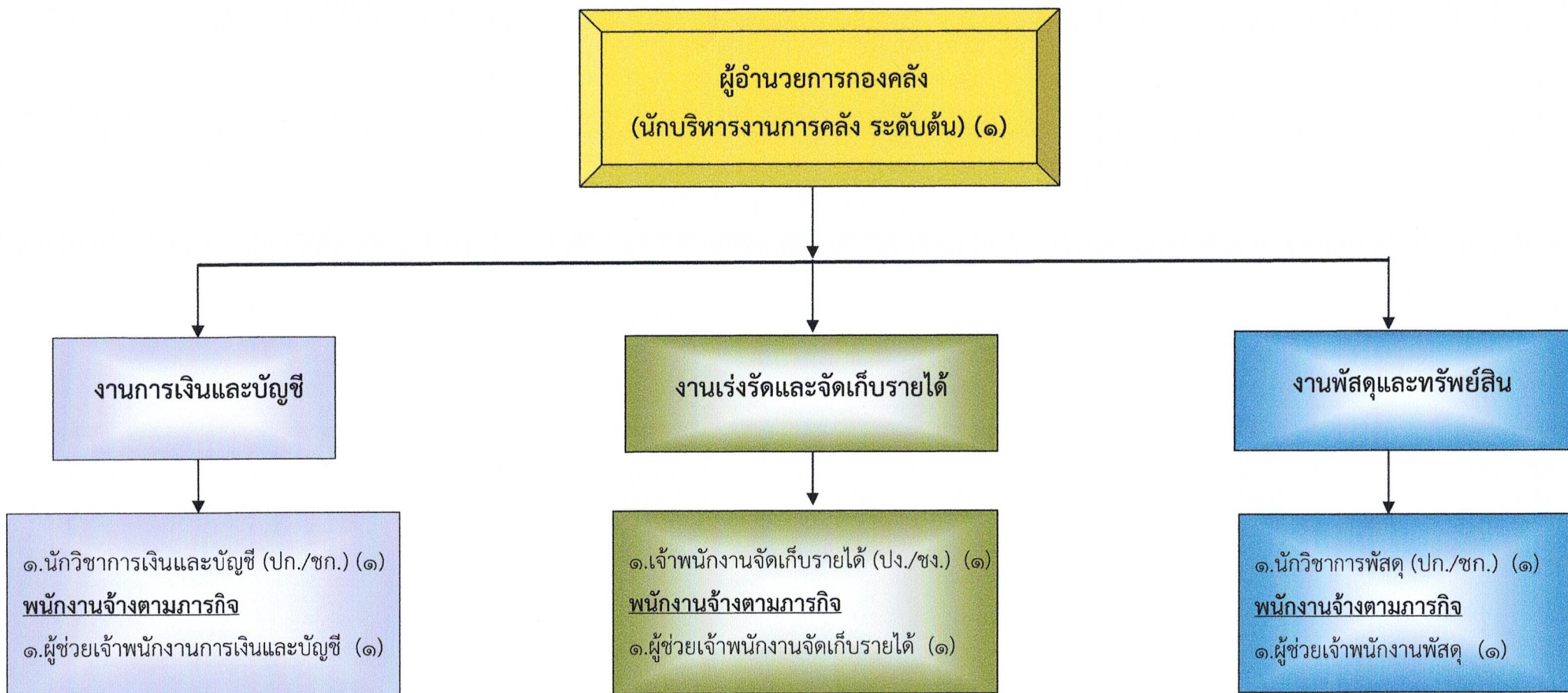
๑	นางสาวเพชรรัตน์ รัตนทองคง	กรรมการ	
๒	นางอมรรัตน์ คงหอม	กรรมการ	
๓	นางสาวสุภัตรา แซ่ลิ้ม	กรรมการ	
๔	นายสุชาติ รักอยู่	กรรมการ	
๕	นางวรรณวิภา จงใจรัก	กรรมการ	
๖	นางสาวอรัญญา ดิษฐ์กระจัน	กรรมการ	
๗	นางสาวเชษฐ์สุดา บริสุทธิ์	กรรมการ/เลขานุการ	

ดำเนินถูกต้อง

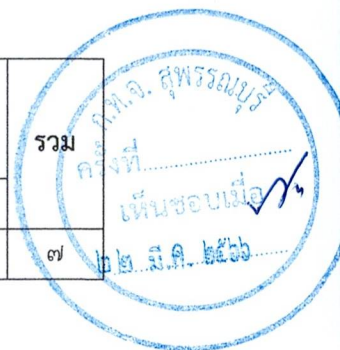


นางสาวเชษฐ์สุดา บริสุทธิ์
เนืองทรัพย์ภรณ์คตล

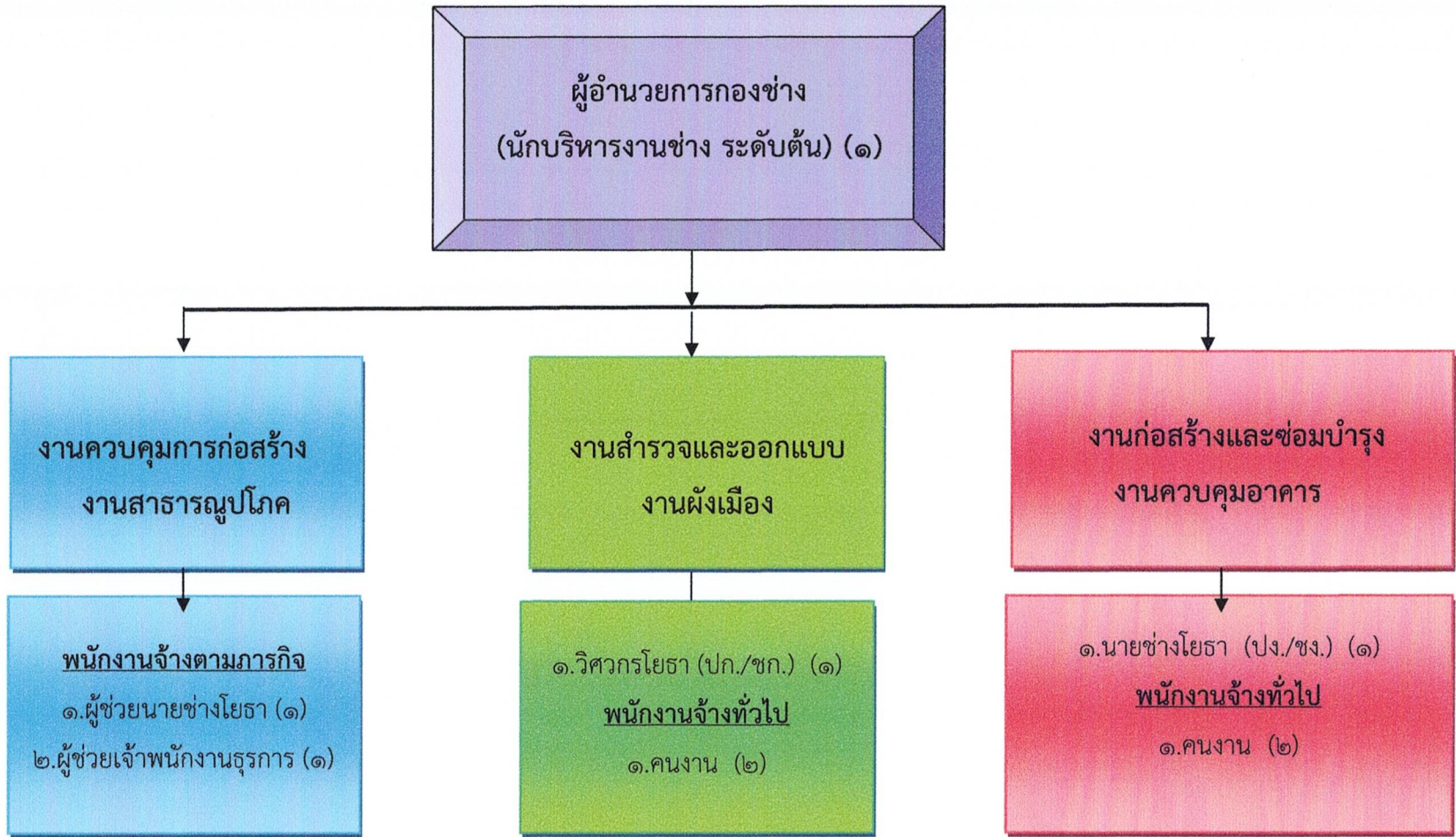
โครงสร้างกองคลัง



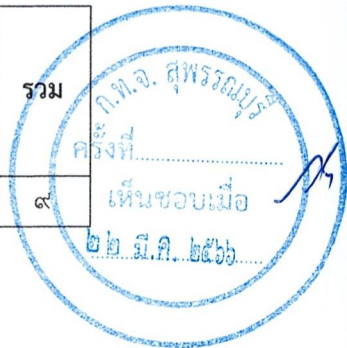
ระดับ	อำนาจการท้องถิ่น			วิชาการ			ทั่วไป			ลูกจ้างประจำ	พนักงานจ้าง		รวม
	ต้น	กลาง	สูง	ปฏิบัติการ	ชำนาญการ	เชี่ยวชาญ	ปฏิบัติงาน	ชำนาญงาน	อาวุโส		ภารกิจ	ทั่วไป	
จำนวน	๑	-	-		๒	-	๑	-	-	-	๓	-	๗



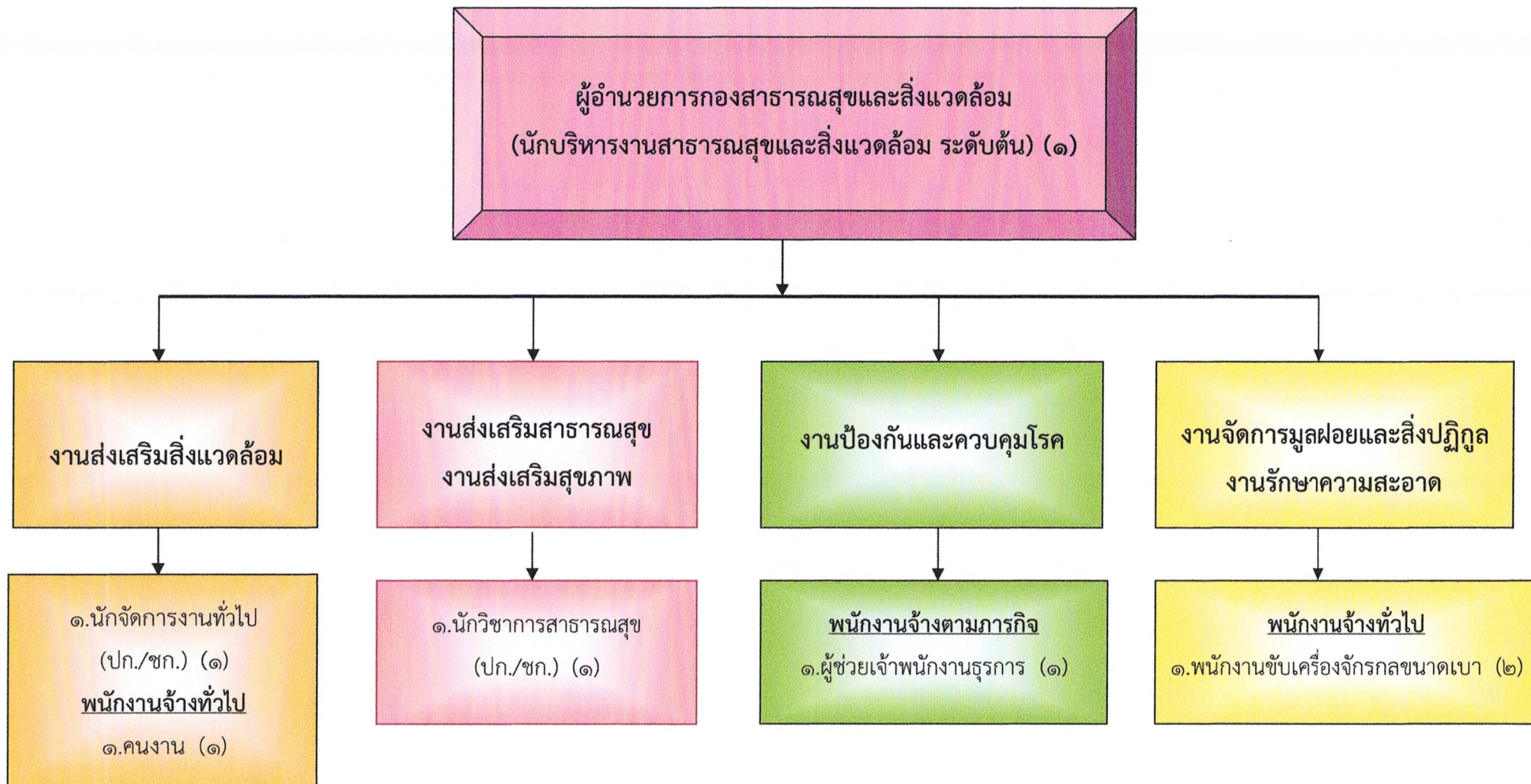
โครงสร้างกองช่าง



ระดับ	ผู้อำนวยการท้องถิ่น			วิชาการ			ทั่วไป			ลูกจ้างประจำ	พนักงานจ้าง		รวม
	ต้น	กลาง	สูง	ปฏิบัติการ	ชำนาญการ	เชี่ยวชาญ	ปฏิบัติงาน	ชำนาญงาน	อาวุโส		ภารกิจ	ทั่วไป	
จำนวน	๑	-	-	๑	-	-	-	๑	-	-	๒	๔	๗



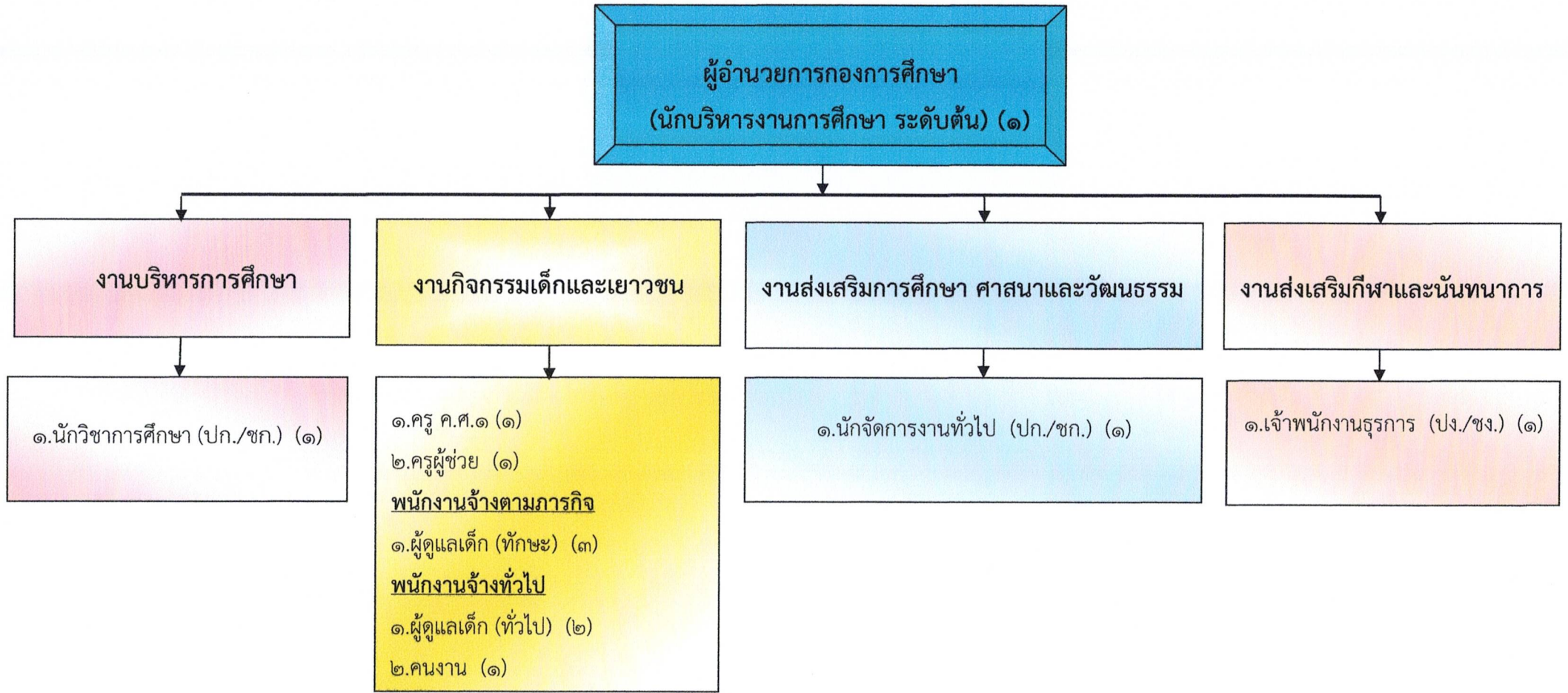
โครงสร้างกองสาธารณสุขและสิ่งแวดล้อม



ระดับ	อำนาจการท้องถิ่น			วิชาการ			ทั่วไป			ลูกจ้างประจำ	พนักงานจ้าง		รวม ครั้งที่
	ต้น	กลาง	สูง	ปฏิบัติการ	ชำนาญการ	เชี่ยวชาญ	ปฏิบัติงาน	ชำนาญงาน	อาวุโส		ภารกิจ	ทั่วไป	
จำนวน	๑	-	-	๒	-	-	-	-	-	-	๑	๓	๗



โครงสร้างกองการศึกษา

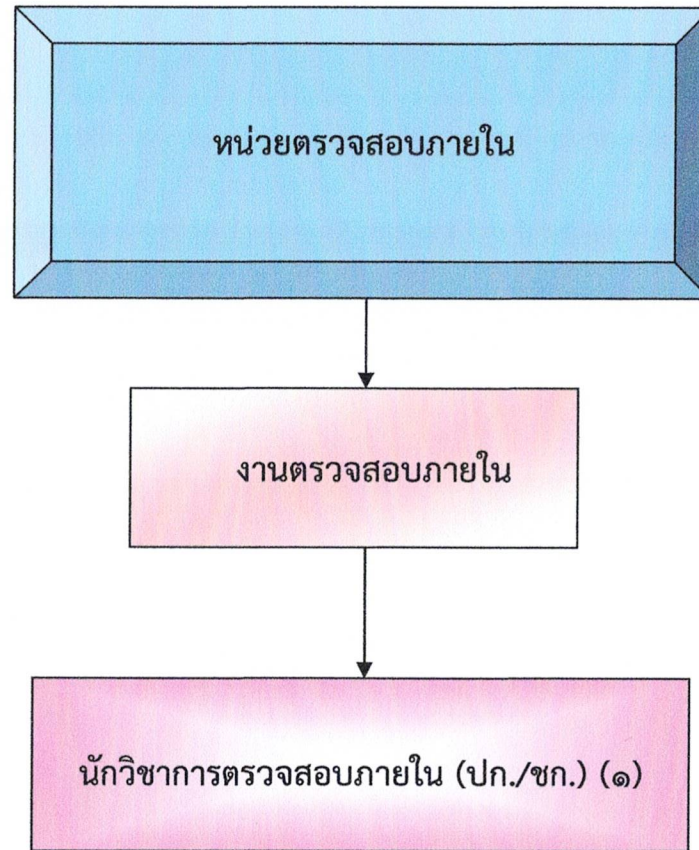


ระดับ	อำนวยการท้องถิ่น			วิชาการ			ทั่วไป			ลูกจ้างประจำ	พนักงานจ้าง		รวม
	ต้น	กลาง	สูง	ปฏิบัติการ	ชำนาญการ	เชี่ยวชาญ	ปฏิบัติงาน	ชำนาญงาน	อาวุโส		ภารกิจ	ทั่วไป	
จำนวน	๑	-	-	๑	๑	-	-	๑	-	-	๓	๓	๑๐

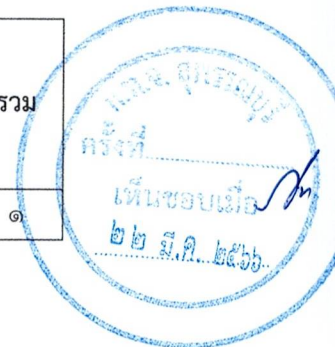
ระดับ	ครู (ค.ศ.๑)	ครูผู้ช่วย
จำนวน	๑	๑



โครงสร้างหน่วยตรวจสอบภายใน



ระดับ	อำนาจการท้องถิ่น			วิชาการ			ทั่วไป			ลูกจ้างประจำ	พนักงานจ้าง		รวม
	ต้น	กลาง	สูง	ปฏิบัติการ	ชำนาญการ	เชี่ยวชาญ	ปฏิบัติงาน	ชำนาญงาน	อาวุโส		ภารกิจ	ทั่วไป	
จำนวน	-	-	-	๑	-	-	-	-	-	-	-	-	๑



รายชื่อผู้เข้าร่วมประชุมคณะกรรมการจัดทำแผนอัตรากำลัง ประจำปีงบประมาณ ๒๕๖๔ - ๒๕๖๖
(ฉบับปรับปรุงครั้งที่ ๔)

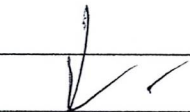
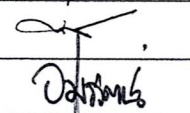

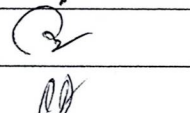
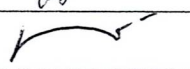



เทศบาลตำบลกระเจียน อำเภอกู่ทอง จังหวัดสุพรรณบุรี

ครั้งที่ ๑/๒๕๖๖

วันที่ ๒๘ เดือน กุมภาพันธ์ พ.ศ. ๒๕๖๖

ณ ห้องประชุมเทศบาลตำบลกระเจียน

ผู้มาประชุม

ลำดับ ที่	ชื่อ - สกุล	ตำแหน่ง	ลายมือชื่อ	หมายเหตุ
๑	นายอร่าม มากระจัน	ประธานกรรมการ		
๒	นางสาวเพชรรัตน์ รัตนทองคง	กรรมการ		
๓	นางอมรรัตน์ คงหอม	กรรมการ		
๔	นางสาวสุภัตรา แซ่ลิ้ม	กรรมการ		
๕	นายสุชาติ รักอู่	กรรมการ		
๖	นางวรรณวิภา จงใจรัก	กรรมการ		
๗	นางสาวอรัญญา ดิษฐ์กระจัน	กรรมการ		
๘	นางสาวเชษฐ์สุดา บริสุทธิ์	กรรมการ/เลขานุการ		

ตำแหน่งผู้ลงนาม

นางสาวเชษฐ์สุดา บริสุทธิ์
นักทรัพยากรบุคคล

บันทึกรายงานการประชุมคณะกรรมการจัดทำแผนอัตรากำลัง ๓ ปี

ประจำปีงบประมาณ ๒๕๖๔ - ๒๕๖๖ (ฉบับปรับปรุงครั้งที่ ๔)

ครั้งที่ ๑/๒๕๖๖

วันที่ ๒๘ เดือน กุมภาพันธ์ พ.ศ.๒๕๖๖

ณ ห้องประชุมเทศบาลตำบลกระเจียน

ผู้เข้าร่วมประชุม

- | | | |
|----|----------------------------|-------------------|
| ๑. | นายอร่าม มากระจัน | ประธานกรรมการ |
| ๒. | นางสาวเพชรรัตน์ รัตนทองคง | กรรมการ |
| ๓. | นางอมรรัตน์ คงหอม | กรรมการ |
| ๔. | นางสาวสุภัตรา แซ่ลิ้ม | กรรมการ |
| ๕. | นายสุชาติ รักอู่ | กรรมการ |
| ๖. | นางวรรณวิภา จงใจรัก | กรรมการ |
| ๗. | นางสาวอรัญญา ดิษฐ์กระเจียน | กรรมการ |
| ๘. | นางสาวเชษฐ์สุดา บริสุทธิ์ | กรรมการ/เลขานุการ |

ผู้ไม่เข้าร่วมประชุม

- ไม่มี -

เริ่มประชุมเวลา ๑๐.๐๐ น.

ระเบียบวาระที่ ๑ เรื่องที่ประธานแจ้งให้ที่ประชุมทราบ

ประธาน ฯ ตามประกาศคณะกรรมการพนักงานเทศบาลจังหวัดสุพรรณบุรี เรื่อง หลักเกณฑ์และเงื่อนไขเกี่ยวกับตำแหน่งพนักงานครูและบุคลากรทางการศึกษาเทศบาล (ฉบับที่ ๒) พ.ศ.๒๕๖๕ โดยให้เทศบาลทุกแห่งศึกษาและทำเรื่องเสนอขอความเห็นชอบปรับปรุงแผนอัตรากำลัง ๓ ปี (ปีงบประมาณ ๒๕๖๔ - ๒๕๖๖) นั้น

เทศบาลตำบลกระเจียน จึงได้จัดทำแผนอัตรากำลัง ๓ ปี สำหรับปีงบประมาณ พ.ศ.๒๕๖๔ - ๒๕๖๖ ฉบับปรับปรุงครั้งที่ ๔ ขึ้น

ศิวานาถกตอง

นางสาวเชษฐ์สุดา บริสุทธิ์
นักทรัพยากรบุคคล

ระเบียบวาระที่ ๒ เรื่องรับรองรายงานการประชุม

เป็นการประชุมครั้งแรก ไม่มีรายงานการประชุม

ระเบียบวาระที่ ๓ เรื่องที่ต้องพิจารณา

ประธาน ฯ ตามประกาศ ข้อ ๓.๑.๑ สายงานการสอน ได้แก่ตำแหน่ง

(๑) ครูผู้ช่วย

(๒) ครู

ข้อ ๓.๑.๒ สายงานบริหารสถานศึกษา ได้แก่ตำแหน่ง

(๑) ผู้อำนวยการศูนย์พัฒนาเด็กเล็ก

(๒) รองผู้อำนวยการสถานศึกษา

(๓) ผู้อำนวยการสถานศึกษา

โดยเป็นการสมควรปรับปรุงการกำหนดตำแหน่ง ระดับตำแหน่ง และประเภทตำแหน่ง พนักงานครูและบุคลากรทางการศึกษาเทศบาล ให้มีความเหมาะสม สอดคล้องกับ นโยบายและแนวทางการปฏิรูปการศึกษาในการพัฒนาระบบการบริหารงานบุคคล พนักงานครูและบุคลากรทางการศึกษาเทศบาล ให้มีประสิทธิภาพและประสิทธิผลตาม บริบทเทศบาล

ปลัดเทศบาล

เทศบาลตำบลกระเจียน มีตำแหน่งครู ประกอบด้วย

๑. ครูผู้ดูแลเด็ก จำนวน ๑ อัตรา

๒. ครู ค.ศ.๑ จำนวน ๑ อัตรา

ปรับปรุงเป็น

๑. ครูผู้ช่วย จำนวน ๑ อัตรา

๒. ครู ค.ศ.๑ จำนวน ๑ อัตรา

ให้เป็นไปตามประกาศคณะกรรมการพนักงานเทศบาลจังหวัดสุพรรณบุรี เรื่อง หลักเกณฑ์และเงื่อนไขเกี่ยวกับตำแหน่งพนักงานครูและบุคลากรทางการศึกษาเทศบาล (ฉบับที่ ๒) พ.ศ.๒๕๖๕ เพื่อขอปรับปรุงแผนอัตรากำลัง ๓ ปี ปีงบประมาณ ๒๕๖๔-๒๕๖๖ ปรับปรุงครั้งที่ ๔

ดำเนินการถูกต้อง

ปลัดเทศบาล

การปรับปรุงชื่อตำแหน่งดังกล่าว ได้พิจารณาจากรายได้ของเทศบาล และ ภาระ ค่าใช้จ่ายที่เพิ่มขึ้นในแต่ละปีแล้วปรากฏว่าความต้องการอัตรากำลังตามภารกิจที่จะต้อง ดำเนินการในช่วงระยะเวลา ๓ ปี ข้างหน้า พร้อมภาระค่าใช้จ่ายที่เพิ่มขึ้นนั้นต้องไม่เกิน ร้อยละ ๔๐ ของเงินรายได้ ตามมาตรา ๓๕ แห่งพระราชบัญญัติระเบียบบริหารงาน บุคคลส่วนท้องถิ่น พ.ศ.๒๕๔๒ และเพื่อให้การบริหารงานของเทศบาลตำบลกระเจียนเกิด ประโยชน์ต่อภารกิจตามอำนาจหน้าที่มีประสิทธิภาพ และรองรับการถ่ายโอนต่าง ๆ หัวหน้าส่วนราชการนำโดยปลัดเทศบาล ได้พิจารณา วิเคราะห์ เนื้องาน ปริมาณงาน อำนาจหน้าที่ ความรับผิดชอบ ลักษณะงานที่ปฏิบัติ ความยากและคุณภาพของงาน และภาระค่าใช้จ่าย ในช่วงระยะเวลา ๓ ปี ช่วงเพื่อกำหนดอัตรากำลังพนักงานเทศบาล ลูกจ้างประจำ และพนักงานจ้าง รอบปีงบประมาณ พ.ศ.๒๕๖๔ -๒๕๖๖ และให้มอบ ทางเลขานุการเป็นผู้ดำเนินการจัดแผนร่างการกำหนดอัตรากำลัง จึงขอให้เลขานุการ เป็นผู้ชี้แจงรายละเอียดต่อคณะกรรมการฯ ต่อไป

เลขานุการ ตามที่ คณะทำงานฯ ได้มอบหมายให้ดำเนินการจัดทำร่างแผนอัตรากำลัง ๓ ปี (รอบปีงบประมาณ พ.ศ.๒๕๖๔-๒๕๖๖) ฉบับปรับปรุงครั้งที่ ๔ พร้อมทั้งภาระค่าใช้จ่าย จะเห็นได้ว่าภารกิจหน้าที่ตามอำนาจหน้าที่ของส่วนราชการ มีภารกิจที่แตกต่างกัน ออกไปและมีจำนวนที่มากพอสมควร และมีพนักงานเทศบาล ผู้รับผิดชอบได้สอดคล้อง กับภารกิจตามอำนาจหน้าที่ อีกทั้งจากวิเคราะห์ศึกษากำลังคนภารกิจและปริมาณงาน มีความเหมาะสมของอัตรากำลัง ดังนั้นจึงไม่มีความจำเป็นต้องกำหนดอัตรากำลังเพิ่ม ใหม่ ตัดโอน ปรับเกลี้ย และยุบเลิก ทั้งนี้เพื่อให้เกิดความคุ้มค่าและประโยชน์สูงสุดต่อ การบริหารราชการ

ที่ประชุม เห็นชอบการกำหนดอัตรากำลังตามแผนอัตรากำลัง ๓ ปี (พ.ศ.๒๕๖๔ - ๒๕๖๖) ฉบับปรับปรุงครั้งที่ ๔

เลขานุการ ดังนั้น ขอปรับปรุงชื่อตำแหน่งครู จำนวน ๒ อัตรา เพื่อให้เหมาะสมกับภาระหน้าที่ความ รับผิดชอบ ปริมาณงาน และคุณภาพของงาน รวมทั้งสร้างความก้าวหน้าในสายอาชีพ ของกลุ่มงาน

ประธาน ฯ ตามที่คณะกรรมการจัดทำแผน ฯ ได้เสนอกรอบอัตรากำลังแต่ละส่วนและได้ประมาณ การค่าใช้จ่าย ไม่เกินอัตราร้อยละ ๔๐ ดังนั้นจึงขอมติที่ประชุม

ที่ประชุม มีมติเห็นด้วยกับการจัดทำแผนครั้งนี้ เห็นชอบเป็นเอกฉันท์ ในการจัดทำแผนอัตรากำลัง พนักงานเทศบาล ๓ ปี ประจำปีงบประมาณ พ.ศ. ๒๕๖๔ - ๒๕๖๖ (ฉบับปรับปรุงครั้งที่ ๔) เพราะขณะนี้ค่าใช้จ่ายด้านบุคลากรมีอย่างจำกัด และอาจจะเกิน ๔๐% ให้คง อยู่อย่างเดิม อาจมีการขอปรับปรุงตำแหน่งพนักงานเทศบาล ลูกจ้าง และพนักงานจ้าง ในโอกาสต่อไปหากมีความจำเป็น

ประธานฯ มีกรรมการท่านใดเสนออะไรให้ที่ประชุมพิจารณาอีกหรือไม่ ถ้าไม่มี ผมขอขอบพระคุณ ทุกท่านที่ได้เสียสละเวลามาร่วมประชุมในครั้งนี้และขอปิดการประชุม

ปิดประชุม ๑๒.๐๐ น.

สำเนาถูกต้อง

นางสาวเชษฐาศุภา บริล
นักทรัพยากรบุคคล

(ลงชื่อ).....ผู้จัดบันทึกการประชุม

(นางสาวเชษฐัฐดา บริสุทธิ)

กรรมการและเลขานุการคณะกรรมการจัดทำแผน ฯ

(ลงชื่อ).....ผู้ตรวจบันทึกการประชุม

(นายอร่าม มากระจัน)

ประธานคณะกรรมการจัดทำแผน ฯ

สำเนาถูกต้อง

นางสาวเชษฐัฐดา บริสุทธิ
นักบริหารบุคคล